

Fåglar i Erstavik 1959 – 1994

Den här sammanställningen över fåglar i Erstaviksområdet verkar inte ha spridits i någon större omfattning, men kopierades efter förfrågan till en fågelintresserad medlem i Saltsjöbygdens (nuvarande Saltsjöbadens) Naturskyddsförening i slutet av 1990-talet och har bevarats.

Som framgår av de inledande raderna på nästa sida fördes anteckningar under de första åren (fram till 1967) av Tomas Eldh och 1967 – 1975 av Lennart Åhlén. I maj 1975 placerades en gemensam observationsbok i området – oklart var – och uppgifter har därefter av allt att döma hämtats från den. Sammanställningen gjordes av Gunnar Åhlén i januari 1995.

Under åren som följde efter 1975 var det Pontus Eldh (1943 – 2014) som mest av alla studerade fågellivet i Erstaviksområdet. Vad han inte visste om fåglarna på fideikommissets marker var inte värt att veta.

Pontus var ständigt ute med sin handkikare, som var av gammal modell, och letade efter fåglar – någon tubkikare ägde han aldrig – och han ledde också många av kretsens fågelexkursioner. För det mesta ritade han reklamaffischerna själv och även för en stor del av föreningens övriga aktiviteter. Under många år var han styrelseledamot.

I dag skriver fågelskådarna in sina observationer från Erstaviksområdet i rapportsystemet Artportalen, som drivs av SLU Artdatabanken. Den som söker i Artportalen kan för varje observation se inte bara fågelart och datum utan också detaljer kring ålder, kön, omständigheter (till exempel "förbiflygande" eller "sång/spel"), antal exemplar och inte minst vem som gjort observationen. Det går också att ange exakt plats inom området.

Det förekommer att äldre svenska fågelobservationer, även mycket gamla, läggs in i Artportalen i efterhand, men uppgifterna i denna sammanställning är svåra att föra in då viktiga detaljer saknas.

Sammanställningen är unik. Även om man måste beakta att de som antecknade sina fågelobservationer var mycket få, och området som vi alla vet är jättestort, ger dokumentet en intressant bild av fågellivet i Erstavik under 1900-talets andra hälft. Det är därför som vi, som en del av föreningens 50-årsfirande, valt att göra dokumentet tillgängligt för alla.

*Saltsjöbadens Naturskyddsförening 2020
Styrelsen*



Pontus Eldh.

SAMMANSTÄLLNING AV FÅGELOBSEKURSIONER GJORDA I ERSTAVIKSOMRÅDET

Förteckningen baseras på exkursionsanteckningar förda fr o m 1959. Fram till 1967 i främsta hand förda av Tomas Eldh och 1967- 1975 av Lennart Ahlén. I maj 1975 placerades en gemensam observationsbok inom området, detta för att samla alla observationer, då allt fler ornitologer fann området intressant och regelbundet gjorde exkursioner. Antalet besöksdagar per år var som högst under andra halvan av 1970-talet, 160-190, vilket också tydligt avspeglar sig i nedanstående förteckning, men har därefter sjunkit till nuvarande nivå på 50-100 besök per år. Toppåret vad beträffar sedda arter var 1977, då sågs 174 arter. På senare år ligger artantalet runt 150. I förteckningen har Mellanspelt medtagits, som inte setts efter 1959. Totalt upptar listan 230 arter. Sedan 1975 har 222 arter observerats.

SMÅLOM	Har setts två gånger: 1.2.1964 (2 ex) och 3.10.1982.
STORLOM	Ett eller två par försöker årligen häcka i kringliggande sjöar, på senare tid oftast utan lyckat resultat. Vid misslyckad häckning försviner fåglarna redan i juni. Största sedda flock 9 ex sågs sommaren 1979. Sällsynt översträckare. Tidigaste vårobs.: 23.3.1977 Senaste höstobs.: 1.10.1978
SMÅDOPPING	Sällsynt gäst främst i september-oktober men enstaka fynd finns från hela året utom maj-juni. Har setts 18 gånger.
SKÄGGDOPPING	Årlig häckfågel i vikens vassar och i Öringesjön i varierande antal. Rastar under vår- och höstflyttningen ibland i stor mängd, som mest 250 ex 12.4.1976. Under milda isfria vintrar övervintrar enstaka ex, som mest 10 ex vintern 1974-75. Som helhet har arten gått tillbaka som häckfågel under slutet av 1980-talet.
GRÅHAKEDOPPING	Har setts fem gånger: 24.9.1974, 16-17.10.1977, 20-26.11.1977, 12.11.1989 och 21.8.1994.
SVARTHAKEDOPPING	Enstaka ex ses så gott som årligen rasta på viken i april-maj och augusti-september. Häckade 1993 och 1994 lyckosamt i den nyanlagda dammen bakom ladugården. Tidigaste vårobs.: 11.4.1992 Senaste höstobs.: 8.10.1983
STORSKARV	Har setts fyra gånger: 19.8.1979, 5.10.1986, 12.10.1991 och 2.10.1993.
HÅGER	Regelbunden besökare under den isfria delen av året, främst i augusti-oktober då arten är en daglig gäst vid viken med 1-5 ex.
KNÖLSVAN	Det är ovisst om arten är en årsvis häckfågel inom området. Någon häckning i inre viken har inte genomförts sedan mitten på 1980-talet. Möjligen äger årliga häckningar rum i Öringesjön. Största ansamling 36 ex sågs i november 1976 och i april 1989.
MINDRE SÅNGSVAN	Har setts en gång: 9.10.1982 (25 ex mot S).
SÅNGSVAN	Regelbunden sträckgäst i april och november-december, isfria vintrar även i januari-mars.
SÄDGÅS	Tidigare årlig förbisträckare i mitten av april- början av maj och mitten av september- början av oktober. Sedan slutet av 1980-talet märkbart sällsyntare troligen beroende av omläggning av sträckleder till V om Stockholm. Högsta dagssumma: 696 ex 30.9.1979.
BLÄSGÅS	Har setts fyra gånger: 2.10.1982 (88 ex), 6.10.1984 (c.40 ex), 21.4.1991 (2 ex) och 16.4.1994 (minst 2 ex).
FJÄLLGÅS	Flockar med i fjällen utsläppta färgmärkta ungfåglar har setts vid två tillfällen; 6-7.10.1984 (13 juv + 6 vitkindade "fosterföräldrar") och 22.9.1985 (7 juv + 2 vitkindade).
GRÅGÅS	Regelbunden sträckgäst i april-maj och augusti-oktober. På 1990-talet har arten börjat rasta i längre perioder och i större antal, som mest 240 ex i augusti 1994. Tidigaste vårobs.: 29.2.1992 Senaste höstobs.: 2.11.1989
KANADAGÅS	Numera årlig häckfågel. Ses från april till början av november. Märkbar ökning under senare delen av 1980-talet, troligen beroende av intensifierad utplantering.
VITKINDAD GÅS	Sträckande arktiska gäss har setts tre gånger: 8.10.1977 (39ex), 9.10.1982 (c.80 ex) och 2.5.1986 (c.130 ex)
PRUTGÅS	Har setts en gång: 9.10.1982 (c.40 ex).
GRAVAND	Har setts 12 gånger: 11-13.5.1975 (1 par), 28.8.1976 (1 juv), 4.10.1977, 1978: 6 observationer i maj som mest 1 hane och 3 honor, 20-23.5.1979 (1 hona), 1.5.1981 (1 par), 20.5.1981 (1 hane), 22-24.8.1986 (2 juv) och 19-20.5.1987 (1 hona).
BLÄSAND	Årlig sträckgäst i april-maj och augusti-oktober, som mest 70-75 ex 25.9.1976 i Öringesjön. Fåtaliga observationer under sommaren i juni-juli. Tidigaste vårobs.: 2.4.1972 Senaste höstobs.: 24.11.1974
SNATTERAND	Har setts 13 gånger: 1976: 30.7, 22.8 och 6-14.11, 10.5.1977 (1 par), 7.5.1978 (2 par), 14.5.1978 (1 par), 18-22.6.1978 (1 hane), 24.9.1978 (2 ex), 7.8.1979 (3 ex), 15.8.1982, 22.8.1982 (2 ex), 30.4.1983 (1 par) och 16.6.1985 (1 hane).
KRICKA	Häckade 1976 och 1977 och troligen även flera år under 1970-talet. I övrigt regelbunden rastare i april-maj och augusti-september. Tidigaste vårobs.: 18.3.1990 Senaste höstobs.: 10.10.1982
GRÅSAND	Årlig häckfågel. Ett fåtal stannar så länge det finns öppet vatten.

STJÄR AND	Fåtalig men årlig gäst i augusti-september, sällsyntare i april-maj, som mest 9 ex 9.5 1965. Tidigaste vårobs.: 12.3 1994 Senaste höstobs.: 27.11 1966
ARTA	Sällsynt och ej årsviss sträckgäst april-början av juni och juli-augusti, som mest 3 ex. Tidigaste vårobs.: 24.3 1973 Senaste höstobs.: 13.9 1959
SKEDAND	Fåtalig men årlig sträckgäst i april-juni och juli-september, som mest 7 ex. Tidigaste vårobs.: 19.4 1962 Senaste höstobs.: 20.9 1961
BRUNAND	Häckar inte. Regelbunden rastare under isfria delen av vinterhalvåret främst i november-januari, som mest 125 ex 7.2 1993. Endast ett fåtal sommarobservationer.
VIGG	Häckar årligen och ses så länge viken är öppen. Under senhösten kan stora flockar samlias på viken, som mest över 2000 ex 21.12 1975.
BERGAND	Fåtalig men i stort sett årlig gäst, främst i oktober-december i viggflockarna, som mest 20 ex 17.11 1985.
EJDER	Årlig häckfågel längre ut i viken. Ådor med ungar provianterar i inre viken under sommaren. Under våren, mars-maj, ses ibland stora flockar, som mest c. 175 ex 29.4 1979. Endast ett fåtal höstfynd har gjorts.
ALFÄGEL	Sällsynt gäst främst i mars-april, men observationerna under 1970- och 1980-talet är spridda från: januari (1), mars-april (9), juli (1), augusti (1), september (1) och november (3).
SJÖORRE	Har setts fyra gånger: 10.11 1959 (12-14 ex), 12.11 1977 (1 hona), 27-30.10 1985 (7 ex) och 14.11 1987.
SVÄRTA	Har setts tre gånger: 18.2 1973 (1 par), 9.12 1977 och 12.5 1981 (14 ex).
KNIPA	Troligen årlig häckfågel. Ses regelbundet under den isfria delen av året, som mest c. 200 ex. En KNIPSKRAKE (hybrid salskrake x knipa) sågs 13-16.4 1983.
SALSKRAKE	Sällsynt och numera inte längre årsviss gäst oktober-april. Har setts c.30 gånger, dock endast ett fåtal under 1980-talet, som mest 9 ex i februari 1961.
SMÄSKRAKE	Sällsynt och knappast årsviss gäst i april-maj, som mest 7 ex 24.4 1977.
STORSKRAKE	Årlig häckfågel med skiftande framgång. Ses regelbundet november-juni så länge viken är öppen, som mest 200 ex.
BIVRÅK	Häckar troligen inte längre årsvisst inom området. Ses numera endast som sällsynt översträckare i maj-juni och i augusti. Tidigaste vårobs.: 11.5 1968 Senaste höstobs.: 10.10 1976
GLADA	Har setts en gång: 24.3 1991
HAVSÖRN	Sällsynt och ej årsviss översträckare. Har setts c.30 gånger, oftast i mars-april.
BRUN KÄRRHÖK	Sällsynt och ej årsviss översträckare i april och augusti-september. Har setts knappt 20 gånger.
BLÅ KÄRRHÖK	Årlig översträckare i september-oktober och betydligt sällsyntare i april-maj. Har setts c 75 gånger.
ÄNGSHÖK	Har setts en gång: omkr. 10.6 1978 (ad. hane).
DUVHÖK	Ett par häckar årligen
SPARVHÖK	Ett eller två par häckar årligen i området eller dess närhet. Ses hela året men endast enstaka övervintrar.
ORMVRÅK	Två-tre par häckar årligen. Relativt talrik översträckare i mars-april och september-oktober, som mest 23 ex 23.9 1979. Ett ex övervinttrade 1977-78.
FJÄLLVRÅK	Regelbunden översträckare i september-oktober och betydligt sällsyntare i april. Högsta dagssumma: c.90 ex 29.9 1984
KUNGSÖRN	Har setts sex gånger: 1.10 1958, 23.9 1962, 28.3 1975, 26.4 1975, 2.10 1976 och 27.12 1979.
FISKGJUSE	Häckade fram till 1967, sedan dess endast sporadisk gäst främst under sträcktid. Tidigaste vårobs.: 4.4 1981 Senaste höstobs.: 4.10 1975
TORNFALK	Häckade 1986. I övrigt sällsynt gäst främst under sträcktid i april och augusti-oktober. Tidigaste vårobs.: 27.3 1967 Senaste höstobs.: 12.10 1975
AFTONFALK	Har setts en gång: 11.5 1963 (ad hane).
STENFALK	Sällsynt och möjligen årlig översträckare i april-början av maj och september-oktober. Har setts c.25 gånger. Få observationer är gjorda sedan 1980-talet, främst beroende på bristande sträckstudier.
LÄRKFALK	Har setts 14 gånger: 1960 (3), 1962 (1), 1976 (1), 1977 (3), 1978 (1), 1979 (2), 1981 (1), 1984 (1), 1988 (1) och 1989 (1). Samliga observationer är gjorda maj- september.
PILGRIMSFALK	Har setts två gånger: 17.4 1960 och 7.4 1973.
JÄRPE	Har setts två gånger: 11.5 1967 och 4.5 1986. Troligen finns arten regelbundet inom området.
ORRE	Häckade inom området fram till 1940-talet. Har hörts en gång sedan dess: 8.5 1993.
TJÄDER	Häckade inom området fram till 1950-talet. En hona förolyckades enligt uppgift mot en kraftledning något av åren 1967-68.
RAPPHÖNA	Häckade inom området fram till 1950-talet. Har setts en gång sedan dess: 15.7 1994.

VAKTEL	Har hörts en gång: 29.5 1993.
FASAN	Årlig häckfågel. Förekomsten är troligen helt beroende av kontinuerliga utsättningar.
VATTENRALL	Häckade möjligen årligen fram till 1970-talet. Ej observerad sedan 1981.
SMÅFL. SUMPHÖNA	Har hörts fyra gånger: 23-25.5 1965, somrarna 1970 och 1971 samt 10-11. 6 1979.
KORNKNARR	Har hörts tre somrar: 23.5- 15.6 1977, 11-15.6 1979 och 26.5-13.6 1988 (1-2 ex). Förekom enligt uppgift årligen fram till 1940-talet.
RÖRHÖNA	Möjligen årlig häckfågel i Öringesjön och i Drevingedammarna.
SOTHÖNA	Häcker troligen fortfarande i norra Öringesjön. Häckade 1993 och 1994 i vikens vassar efter många års bortovaro.
TRANA	Sällsynt och ej årsviss under sträcket i april-maj och augusti-oktober. Har setts c.25 gånger, som mest 38 ex 2.9 1980.
STRANDSKATA	Årlig besökare under vår och försommar längs viken, som mest 20 ex på sydsträck 18.7 1976. Tidigaste vårobs.: 6.4 1974 Senaste höstobs.: 27.8 1976
SKÄRFLÄCKA	Har setts en gång: 13.4 1972 (3 ex).
MINDRE STRANDPIPARE	1-3 par häckade fram till 1988 i grustaget i Älta. Försöker numera häcka antingen på vadarstranden eller vid den nyanlagda dammen bakom ladugården. Maxantal: 14 ex 12.7 1976. Tidigaste vårobs.: 9.4 1975 Senaste höstobs.: 1.9 1990
STÖRRE STRANDPIPARE	Regelbunden sträckgäst i april-maj och augusti-september, som mest 8 ex. Tidigaste vårobs.: 17.3 1991 Senaste höstobs.: 3.11 1991
FJÄLLPIPARE	Har setts en gång: 14.5 1985 (2 ex).
LJUNGPARE	Årlig men oftast fåtalig översträckare eller rastare i april-maj och september, som mest 29 ex 8.5 1976.
KUSTPIPARE	Har setts 10 gånger: 18.9 1963, 24.9 1963, 19.5 1968, 25.9 1976, 3.9 1978, 8.8 1981, 19.9 1982, 18.9 1983 (4 ex), 20.5 1987 och 24.9 1988.
TOFSVIPA	3-4 par häckar årligen på åkrarna och strandängen. Rastar i mars-april, som mest c.50 ex. Sällsynt på höststräcket. Tidigaste vårobs.: 28.2 1961 Senaste höstobs.: 27.11 1978
KUSTSNÄPPA	Har setts två gånger: 29.7 1960 och 3.9 1994.
SMÅSNÄPPA	Sällsynt och ej årsviss sträckgäst i maj och juli-september. Har setts c.25 gånger, som mest 9 ex 4.9 1990.
MOSNÄPPA	Årlig sträckgäst och rastare i maj och augusti, som mest 17 ex 23.5 1977. Tidigaste vårobs.: 10.5 1964 Senaste höstobs.: 3.9 1981
SPOVSNÄPPA	Har setts 16 gånger. Alla observationerna är gjorda juli-september, som mest 6 ex 1.9 1978.
KÄRRSNÄPPA	Fåtalig men näranog årlig sträckgäst i juli-september, som mest 11 ex 22.9 1974. Endast tre vårobservationer: 7.5 1964, 24.4 1977 och 3-4.5 1979.
MYRSNÄPPA	Har setts fem gånger: 18.8 1974, 11-12.9 1977, 7.8 1986, 17.8 1980 och 17.7 1993.
BRUSHANE	Årlig sträckgäst i varierande antal i maj och juli-september, som mest 30-35 ex 13.5 1976. Tidigaste vårobs.: 24.4 1977 Senaste höstobs.: 19.9 1979
DVÄRGBECKASIN	Regelbunden rastare vid rätt vattenstånd i april-maj och september-november, som mest 15 ex 23.10 1982. Tidigaste vårobs.: 24.3 1991 Senaste höstobs.: 24.11 1979
ENKELBECKASIN	Troligen årlig häckfågel. Regelbunden sträckgäst i mars-april och september-oktober, som mest 18 ex. Tidigaste vårobs.: 8.3 1975 Senaste höstobs.: 28.12 1984
DUBBELBECKASIN	Har setts fyra gånger: 13.9 1967, 1-2.10 1977, 29.8 1992 och 23.9 1993.
MORKULLA	Årlig häckfågel. Tidigaste vårobs.: 28.3 1978 Senaste höstobs.: 4.12 1985
RÖDSPOV	Har setts fyra gånger: 20.5 1962, 16.4 1968, 25.4 1975 och 19.3 1977.
MYRSPOV	Har setts en gång: 6.8 1992 (7 ex).
SMÅSPOV	Sällsynt och knappast årlig översträckare i första halvan av maj. Sporadisk rastare. Två höstobservationer: 29.7 1960 och 3.9 1967.
STORSPOV	Sparsam men årlig förbisträckare i april-maj och juli-september. Undantag från detta utgör 24.4 1976 då ett lavinsträck på totalt 558 ex ägde rum. Tidigaste vårobs.: 8.4 1972 Senaste höstobs.: 2.10 1971
SVARTSNÄPPA	Årlig men fåtalig sträckgäst i maj och juni-september, som mest 6 ex 21.8 1974. Tidigaste vårobs.: 30.4 1979 Senaste höstobs.: 12.9 1974

RÖDBENA	Häckar sedan 1975, med varierande framgång. Sporadisk sträckgäst i april-maj och juli-augusti, som mest 11 ex 21.7 1977. Tidigaste vårobs.: 27.3 1977 Senaste höstobs.: 26.8 1974
GLUTTSNÄPPA	Årlig sträckgäst i maj och juli-september, som mest 12 ex 8.5 1988 Tidigaste vårobs.: 22.4 1978 Senaste höstobs.: 30.9 1975
SKOGSSNÄPPA	Årlig häckfågel. Ses även som sträckgäst i april och juni-augusti, som mest 6 ex 19.4 1975. Tidigaste vårobs.: 29.3 1991 Senaste höstobs.: 11.9 1976
GRÖNBENA	Årlig och oftast den talrikaste rastande vadaren i maj och juni-augusti, som mest 53 ex 29.7 1960. Tidigaste vårobs.: 22.4 1978 Senaste höstobs.: 10.9 1994
DRILLSNÄPPA	Årlig häckfågel. Förbisträckare rastar i maj och augusti-september. Tidigaste vårobs.: 25.4 1987 Senaste höstobs.: 27.9 1987
ROSKARL	Har setts två gånger: En sensommar 1955-57 och 9.5 1977.
SMALNÄBBAD SIMSNÄPPA	Har setts fem gånger: 2.6 1957, 20.8 1960, 29.8 1981, 3 och 9.6 1993.
DVÄRGMÅS	Har setts en gång: 17.10 1976 (3 ad och 1 juv i ostlig storm).
SKRATTMÅS	Häckar inte inom området men ses allmänt speciellt under våren. Ovanligare övriga tider på året.
FISKMÅS	Årlig häckfågel. Allmän rastare i april-maj. Enstaka ses så länge viken är isfri.
SILLTRUT	Troligen årlig häckfågel. Tidigaste vårobs.: 31.3 1974 Senaste höstobs.: 17.9 1978
GRÄTRUT	Häckade 1994 i den nyanlagda dammen. Ses hela året.
HAVSTRUT	Häckar inte men ses hela året.
SKRÄNTÄRNA	Sällsynt och knappast årlig besökare i slutet av april- början av september.
FISKTÄRNA	Årlig häckfågel. Tidigaste vårobs.: 15.4 1990 Senaste höstobs.: 29.9 1968
SILVERTÄRNA	Enstaka ex ses mest varje år i maj-juni. En stor ansamling, 29 ex, sågs i inre viken 1.7 1983. De flesta av de täror, som under hösten kommer sträckande utifrån viken och in över land, förblir obestämda.
SMÅTÄRNA	Har setts en gång: 7.6 1959.
TOBISGRISLA	Har setts två gånger: 30.7-3.8 1976 och 4.9 1979.
TAMDUVA	Häckar troligen årligen i grustagets byggnader. Kring gårdsområdet är arten förvånansvärt sällsynt.
SKOGSDUVA	Årlig häckfågel. Ses dessutom som översträckare i mars-april och september-oktober. Tidigaste vårobs.: 28.2 1961 Senaste höstobs.: 12.12 1976
RINGDUVA	Årlig häckfågel. Höga sträckssiffror har noterats vid sträckbevakning, som mest 4310 ex 23.9 1979. Tidigaste vårobs.: 4.3 1976 Senaste höstobs.: 18.11 1978
TURKDUVA	Har setts en gång: 16.4 1989.
TURTURDUVA	Har setts sex gånger: 23.5 1976, 12.6 1977, 1.6 1978, 27-30.7 1979, 15.6 1980 och 19.5 1989.
GÖK	Troligen årlig häckfågel. Tidigaste vårobs.: 7.5 1983 och 1994 Senaste höstobs.: 18.9 1976
BERGUV	Har setts två gånger: 3.11 1974 och 30.9 1987.
HÖKUGGLA	Har setts tre gånger: XX.2 1976, 6.4 1982 och XX.11 1983.
SPARVUGGLA	Har förutom invasionsåret hösten-våren 1974-75 setts tre gånger: 29.3 1968, 9.12 1978 och 15.11 1981.
KATTUGGLA	2-5 par häckar årligen. Häckningsframgången är i hög grad beroende på smågnagartillgången.
HORNUGGLA	Häckade 1979. Har förutom under häckningsåret aldrig observerats i området.
JORDUGGLA	Har setts två gånger: 29.9 1960 och 17.6 1990.
PÄRLUGGLA	Har hörts tre gånger: våren 1964, 22.4 1978 och 7.4 1979.
NATTSKÄRRA	Har hörts fyra gånger: XX.7 1959, 30.6 1980, 5-7.6 1981 och 5.6 1983. Förmodligen förbisedd.
TORNSVALA	Årlig häckfågel. Tidigaste vårobs.: 11.5 1968 och 1981 Senaste höstobs.: 26.9 1982
KUNGSFISKARE	Har setts 15 gånger: 1961 (1), 1973 (1), 1974 (3), 1975 (7), 1983 (2) och 1993 (1). Alla fynd är gjorda i augusti-december.
BIÅTARE	Har setts en gång: 16-17.7 1977.

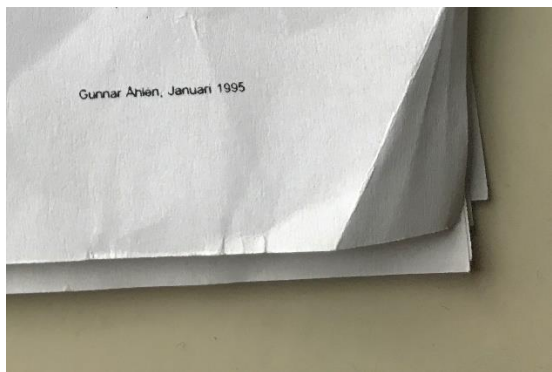
Fotnot: En fjärde observation av pärluggla t o m 1994: 8 mars 1992. Hörd från Erstaviksbadets parkering. Uppgift från Artportalen. Lokal: Dammsjön.

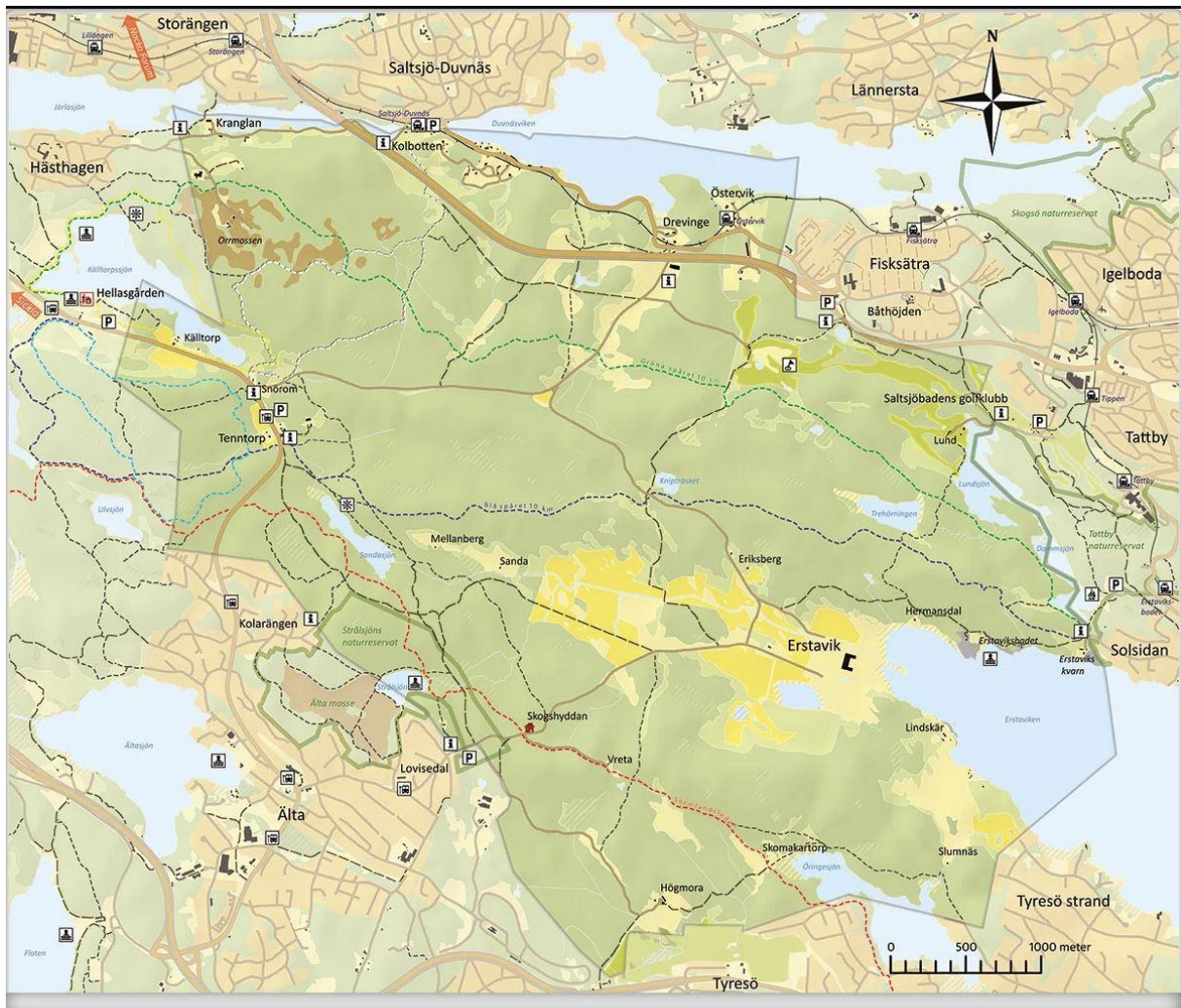
HÄRFÅGEL	Har setts en gång: 12.4 1989.
GÖKTYTA	Årlig häckfågel. Tidigaste vårobs.: 22.4 1968 Senaste höstobs.: 20.9 1980
GRÖNGÖLING	Årlig häckfågel.
SPILKRÅKA	Årlig häckfågel.
STÖRRE HACKSPETT	Årlig häckfågel.
MELLANSPETT	Har setts en gång: 4.10 1955 (enl. VF 16:58).
MINDRE HACKSPETT	1-3 par häckar årligen.
TRETÅIG HACKSPETT	Häckade 1974. Dessutom sedd tre gånger: XX.1 1958, 11.4 1975 och 24.1 1982.
TRÄDLÄRKA	Häckar möjligen årligen med något enstaka par. Tidigaste vårobs.: 17.3 1983 Senaste höstobs.: 3.11 1974
SÅNGLÄRKA	Årlig häckfågel. Talrik rastare i mars-april och september-oktober. Tidigaste vårobs.: 22.2 1975 Senaste höstobs.: 22.12 196X
BERGLÄRKA	Har setts en gång: 16.4 1990.
BACKSVALA	Häckade till i slutet på 1970-talet i grustaget i Ålta. Numera sällsynt och knappt årsviss sträckgäst. Tidigaste vårobs.: 7.5 1977 Senaste höstobs.: 1.10 1977
LADUSVALA	Årlig häckfågel. Tidigaste vårobs.: 25.4 1987 Senaste höstobs.: 22.10 1977
HUSSVALA	Årlig häckfågel. Tidigaste vårobs.: 27.4 1983 Senaste höstobs.: 5.11 1961
FÄLTPIPLÄRKA	Har setts en gång: 3.8 1962.
TRÄDPIPLÄRKA	Årlig häckfågel. Tidigaste vårobs.: 9.4 1961 Senaste höstobs.: 23.9 1973 och 1979
ÅNGSPIPLÄRKA	Talrik rastare i mars-maj och september-oktober. Sporadisk och långt ifrån årlig häckfågel. Tidigaste vårobs.: 18.3 1990 Senaste höstobs.: 26.11 1977
RÖDSTRUPIG PIPLÄRKA	Sällsynt men nästan årsviss sträckgäst i september. Enstaka vårfynd i maj.
SKÅRPIPLÄRKA	Sällsynt och ej årsviss gäst i april-maj. En höstobs.: 17.9 1974.
GULÄRLA	Häckade fram till mitten på 1960-talet på strandängen. Numera årsviss sträckgäst i maj och augusti-september. Tidigaste vårobs.: 28.4 1968 Senaste höstobs.: 3.10 1981
CITRONÄRLA	Har setts en gång: 4.5 1980 (1 hane).
SÄDESÄRLA	Årlig häckfågel. Tidigaste vårobs.: 29.3 1959 och 1981 Senaste höstobs.: 15.11 1963
SIDENSVANS	Periodisk sträck- och vintergäst. Senaste vårobs.: 11.5 1985 Tidigaste höstobs.: 30.9 1990
STRÖMSTARE	Sällsynt och ej årsviss vintergäst. Övervintrade 1981-82, 1992-93 och 1993-94.
GÄRDSMYG	Häckade 1974. Periodisk men alltid sällsynt i sitt uppträdande. Efter kalla vintrar är arten borta i många år.
JÄRNSPARV	Årlig häckfågel. Tidigaste vårobs.: 18.3 1990 Senaste höstobs.: 13.11 1976
RÖDHÅKE	Årlig häckfågel. Tidigaste vårobs.: 18.3 1990 Senaste vårobs.: 25.12 1976
NÄKTERGAL	1-3 par häckar årligen. Första sjungande hanen hördes 1967. Tidigaste vårobs.: 29.4 1989 Senaste höstobs.: 4.9 1976
BLÅHÅKE	Årlig sträckgäst från slutet av augusti- mitten av september. Sällsynt och ej årsviss i mitten av maj.
SVART RÖDSTJÄRT	Har setts åtta gånger: 1977: 23.4, 30.4 och 19.5, 26.5 1978, 13.5 1980, 11.4 1982, 9.4 1983 och 13-20.9 1992
RÖDSTJÄRT	Årlig häckfågel. Tidigaste vårobs.: 22.4 1968 Senaste höstobs.: 19.10 1984

BUSKSKVÄTTA	Möjligen årlig häckfågel. Tidigaste vårobs.: 25.4 1961 Senaste höstobs.: 2.10 1977
SVARTHAKAD BUSKSKVÄTTA	Har setts två gånger: 23.10 1976 (1 juv.) och 6.5 1986 (1 hane).
STENSKVÄTTA	Årlig häckfågel. Tidigaste vårobs.: 9.4 1960 Senaste höstobs.: 18.10 1992
RINGTRAST	Har setts tio gånger: 24.4 1963, 12.4 1974, 10.10 1976, 5.5 1978, 12.4 1981, 5.5 1982, 18-19.4 1983, 22.4 1984, 25.4 1987 och 10.5 1991.
KOLTRAST	Årlig häckfågel.
BJÖRKTRAST	Årlig häckfågel och talrik rastare i mars-maj och september-november.
TALTRAST	Årlig häckfågel. Tidigaste vårobs.: 20.3 1977 Senaste höstobs.: 31.10 1976
RÖD Vingetrast	Årlig häckfågel och talrik rastare i april-maj och september-oktober. Övervintrade 1976-77.
DUBBELTRAST	Årlig men fåtalig häckfågel. Övervintrade 1992-93.
GRÄSHOPP SÅNGARE	Har hörts tre gånger: 21.5 1978, 24.5 1989 och 1.6 1991.
SÄVSÅNGARE	Häckade fram till i början av 1970-talet. Sedan dess sällsynt och ej årviss gäst under maj- september. Tidigaste vårobs.: 7.5 1964 Senaste höstobs.: 9.9 1979
KÄRRSÅNGARE	Sällsynt men numera nästan årviss gäst i slutet av maj-juni. Häckade möjligen 1977, då en hane sjöng till i början av juli.
RÖRSÅNGARE	Årlig häckfågel. Tidigaste vårobs.: 8.5 1994 Senaste höstobs.: 23.9 1979
TRASTSÅNGARE	Har setts en gång: 15.6 1977.
HÄRMSÅNGARE	Häckade 1978 och troligen även 1986. Annars sällsynt och knappast årviss i juni-juli.
HÖKSÅNGARE	Har setts fem gånger: 15.6 1977, 28.8 1977, 2.8 1981, 28.5-11.6 1988 och 28.5-7.6 1989.
ÄRTSÅNGARE	Årlig häckfågel. Tidigaste vårobs.: 29.4 1989 Senaste höstobs.: 18.9 1977
TÖRNSÅNGARE	Årlig häckfågel. Tidigaste vårobs.: 7.5 1977 Senaste höstobs.: 18.9 1976
TRÄDGÅRDSSÅNGARE	Årlig häckfågel. Tidigaste vårobs.: 16.5 1985 Senaste höstobs.: 2.10 1982
SVARTHÄTTA	Årlig häckfågel. Tidigaste vårobs.: 30.4 1990 Senaste höstobs.: 24.9 1963
LUNDSÅNGARE	Har setts två gånger: 16.6 1967 och 21-22.5 1975.
GRÖNSÅNGARE	Årlig häckfågel. Tidigaste vårobs.: 29.4 1989 Senaste höstobs.: 5.8 1959
GRANSÅNGARE	Häckade möjligen i slutet på 1950-talet. En sjungande hane hördes hela sommaren 1988. För övrigt regelbunden sträckgäst i slutet av april-maj och september-oktober. Tidigaste vårobs.: 22.4 1978 Senaste höstobs.: 16.11 1975
LÖVSÅNGARE	Årlig häckfågel. Tidigaste vårobs.: 16.4 1959 Senaste höstobs.: 4.10 1977
KUNGSFÅGEL	Årlig häckfågel.
GRÅ FLUGSNAPPARE	Årlig häckfågel. Tidigaste vårobs.: 8.5 1986 Senaste höstobs.: 4.10 1977
MINDRE FLUGSNAPPARE	Häckade 1962 och möjligen 1986 och 1987, i övrigt sällsynt men näranog årviss i slutet av maj-juni. Har setts c. 20 gånger.
HALSBANDSFLUGSNAPPARE	Har setts två gånger: 18.5 1967 och 11.5 1972.
SVARTVIT FLUGSNAPPARE	Årlig häckfågel. Tidigaste vårobs.: 26.4 1968 Senaste höstobs.: 6.10 1968
SKÅGGMES	Har setts: 13.10 1990 (c.10 ex) till 16.2 1991 (4 ex) i Hermansdalsvassen, 3.11 1991 (2 ex), 17.11 1991 (8 ex), 8.10 1993 (3 ex) och 31.10-7.11 1993 (c.10 ex).
STJÄRTMES	Häcker vissa år. Annars sällsynt och knappast årviss.

ENTITA	Arlig häckfågel. Förvänavärt sällsynt.
TALLTITA	Arlig häckfågel.
TOFSMES	Arlig häckfågel.
SVARTMES	Arlig häckfågel.
BLÄMES	Arlig häckfågel.
TALGOXE	Arlig häckfågel.
NÖTVÄCKA	Arlig häckfågel.
TRÄDKRYPARE	Arlig häckfågel.
SOMMARGYLLING	Har setts fyra gånger: 27-30.5 1976, 29.5 1982, 17.6 1985 och 13.5 1990.
TÖRNSKATA	Arlig häckfågel. Tidigaste vårobs.: 1.5 1986 Senaste höstobs.: 26.9 1978
VARFÅGEL	Arlig sträck- och vintergäst i oktober-april. Senaste vårobs.: 25.4 1970 och 1979 Tidigaste höstobs.: 16.9 1978
NÖTSKRIKA	Arlig häckfågel.
SKATA	Arlig häckfågel.
NÖTKRÅKA	Häcker troligen inte. Sällsynt men årsvisv gäst i augusti-oktober, endast ett fåtal observationer har gjorts under övriga delen av året.
KAJA	Häcker inte men ses tämligen allmänt i mars-maj och något sällsyntare i oktober, dock aldrig i några större flockar. Sällsynt övriga tider på året.
RÅKA	Från mitten på 1970-talet till i början på 1980-talet en regelbunden rastare och översträckare med åtskilliga observationer per år, som mest 39 ex 15.4 1977. Före och efter denna period betydligt sällsyntare och knappast årsvisv.
KRÅKA	Arlig häckfågel. Talrik översträckare i mars och oktober. SVARTKRÅKA sågs vid enstaka tillfällen somrarna 1992, 1993 och 1994.
KORP	1-2 par häckar sedan 1983. Ses hela året, som mest 10 ex 25.9 1983. Första observationen i området gjordes 1976.
STARE	Arlig häckfågel och talrik rastare i mars-april och juli-oktober. En märkbar minskning av antalet häckfåglar skedde i mitten av 1980-talet, men en återhämtning kan märkas på senare år. Övervintrar milda vintrar.
GRÄSPARV	Arlig häckfågel.
PILFINK	Arlig häckfågel.
BOFINK	Arlig häckfågel och talrik rastare och översträckare i mars-maj och september-oktober.
BERGFINK	Allmän rastare och förbisträckare i april-början av maj och september-oktober. Häckade möjligen 1965. Vissa år övervintrar enstaka tillsammans med bofinkar.
STEGLITS	Häckade 1986-1988. Ses i övrigt vår och höst. Sällsynt övervintrare.
GRÖNFINK	Arlig häckfågel. Stora flockar ses i augusti-september i havreåkrarna.
GRÖNSISKA	Arlig häckfågel. Under vinterhalvåret periodisk, växlande från tämligen allmän till total utflyttning.
HÄMPLING	Häcker troligen inte längre årligen utan ses bara på förbisträck i mars-april och september-oktober. Tidigaste vårobs.: 18.3 1990 Senaste höstobs.: 26.11 1977
VINTERHÄMPLING	Sällsynt och långt ifrån årlig gäst under vinterhalvåret, som mest c. 50 ex 25.10 1966. Senaste vårobs.: 23.4 1973 Tidigaste höstobs.: se ovan
GRÄSISKA	Periodisk sträck-och vintergäst i oktober-april. Senaste vårobs.: 1.5 1975 Tidigaste höstobs.: 3.9 1994
BÄNDELKORSNÄBB	Har setts tre gånger: 19.8 1979 (2 ex), 15.9 1979 och 28.8 1985 (6 ex).
MINDRE KORSNÄBB	Häcker troligen vissa år. I hög grad periodisk i sitt uppträdande.
STÖRRE KORSNÄBB	Betydligt sällsyntare än den mindre arten och säkra observationer finns huvudsakligen från invasionsår.
ROSENFINK	Häckade möjligen 1976. Sedan dess sällsynt gäst i slutet av maj-juni och i augusti.
TALLBIT	I hög grad periodisk. De flesta observationerna är från invasionsåren 1974-78. I övrigt sporadisk och långt ifrån årlig vintergäst.
DOMHERRE	Arlig häckfågel.
STENKNÄCK	1-3 par häckar troligen numera årligen. Har etablerat sig under 1980-talet. Enstaka övervintrar. Första observationen gjordes 1972 i området.
LAPSPARV	Regelbunden sträckgäst i september, sällsyntare i april-maj. Maxantal: 11 ex 4.9 1976 och 16.9 1990. Tidigaste vårobs.: 19.4 1965 Senaste höstobs.: 4.12 1976

SNÖSPARV	Sällsynt men i stort sett årsvis sträckgäst i mars-början av april och november, som mest c. 40 ex. Senaste vårobs.: 19.4 1970 Tidigaste höstobs.: 17.10 1968
GULSPARV	Årlig häckfågel.
ORTOLANSPARV	Häck ade troligen något år under 1960- och 1970-talen. Ses numera som knappt årsvis sträckgäst i maj och augusti-september, som mest 13 ex. Tidigaste vårobs.: 29.4 1983 Senaste höstobs.: 11.9 1976
VIDESPARV	Sällsynt och möjligen årsvis sträckgäst i augusti-september. Har setts en gång på våren: 2.5 1982.
DVÄRGSPARV	Har setts en gång: 4.5 1986 (1 hane).
SÄVSPARV	Årlig häckfågel. Under milda vintrar sker övervintringsförsök.





TECKENFÖRKLARING

Informationstavla	Utsiktsplats	Gräns Erstavik	Bättre gångväg barnvagn/cykel	Sörmlandsleden Vandringssled	Barr/blandskog	Tätbebyggt område
Parkering	Grillplats	Gräns naturreservat	Stig	Källtorpsplingan 5 km	Lövskog	Mosse
Busshållplats	Golfbana	Bilväg	Gröna spåret 10 km Hellasgården - Solsidan	Ulvsjölingen 5 km	Golfbana	Vatten
Station Saltsjöbanan	Frituftsgård	Järnväg	Blå spåret 10 km Hellasgården - Solsidan		Öppen mark	Sankmark
Badplats	Skogshyddan				Åker	

Kartan hämtad från Nacka kommuns hemsida.