

Naturskyddsföreningen
Nacka



Naturskyddsföreningen
Saltsjöbaden

Nacka kommun
Enheten för strategisk stadsutveckling
Diarienummer KFKS-2023-00212
131 81 Nacka
oversiktsplan@nacka.se

2024-11-18

Samrådsyttrande över Översiktsplan för Nacka kommun 2050 med miljökonsekvensbeskrivning.

Naturskyddsföreningen i Nacka och Saltsjöbadens Naturskyddsförening har tagit del av samrådshandlingarna för förslag till *Översiktsplan för Nacka kommun 2050 med miljökonsekvensbeskrivning*, nedan kallad *Översiktsplan 2050*, och vill lämna följande synpunkter. Föreningen har samarbetat med Boo Miljö- och Naturvänner vid remisskrivningen, svarstexterna är likalydande, men detta remissvar berör Nackas samtliga kommundelar under lokala utvecklingsmöjligheter.

Stärkta ambitioner för klimat och miljö bör prägla översiktsplanen

Nacka kommuns klimat- och miljöambitioner har stärkts betydligt sedan tidigare översiktsplan antogs 2012 och reviderades 2018. Att Nacka kommun stärker ambitionerna i klimat- och miljöfrågor i planeringen på olika nivåer är något föreningarna länge efterlyst och nu välkomnar. Frågan är dock om ambitionerna överensstämmer med det som skrivits in i nya förslaget till *Översiktsplan 2050*?

I stort sett säger förslaget till *Översiktsplan 2050* att ingen ny utbyggnad föreslås utöver tidigare föreslagna utbyggnad och att utbyggnaden följer föreslagna utbyggnadsområden i gällande översiktsplan från 2018. Detta uppfattar vi, tillsammans med att flera byggprojekt i kommunen nu pausas av ekonomiska skäl, som en inbromsning i utbyggnadstakten som ger möjlighet för en omprövning av planerade projekt utifrån nya mål och prioriteringar och en långsiktigt mer hållbar planering.

I förslaget till *Översiktsplan 2050* är kärnvärdena för Nackas översiktliga planering kort formulerade: *"Samtliga Nackas kommundelar ska vara klimatsmarta och robusta med motståndskraft inför framtida utmaningar. Det ska finnas utrymme för attraktiva bebyggelsemiljöer, ett dynamiskt näringsliv, sammanlänkade kommunikationer och livskraftig natur- och vattenmiljö."*

Ett stort antal kommunala underlagsdokument är under utarbetande, men är tyvärr inte tillgängliga ännu. Vi ställer oss kritiska till att dokument saknas. Det gör att vi som remissinstans inte kunnat ta del av dem och att det är oklart huruvida kunskap och slutsatser från dessa dokument har hunnit arbetas in ordentligt i översiktsplanen. Detta medför kanske att en del av de ökade ambitionerna inte präglar översiktsplanen som de borde.

Enbart två underlag rörande klimat och miljö har varit tillgängliga, nämligen *Ekosystemtjänster i Nacka kommun, 20.9 2024, Ekologigruppen* och *Nacka Naturvårdsplan 2024, remissversion 2024-09-24*. Den senare har vi föreningar, som varit delaktiga i arbetet, fått parallellt på separat remiss. Underlag som saknas och som kommer att arbetas fram är *Grön- och blåstrukturprogram, Klimat- och miljöprogram, programmet Rena sjöar och kust, Parkplan* samt *Riktlinjer och förhållningssätt för offentlig belysning*.

Beslut har också fattats i Natur- och trafiknämnden 2024-10-11 om att påbörja utredningsarbetet för ökat formellt skydd av natur i form av naturreservat, biotopskyddsområden eller genom naturvårdsavtal. I beslutet sägs *"Knappt 25% av Nackas yta är skyddad som naturreservat, vi har en ambition att öka den andelen till 30%. Det finns fortfarande stora områden, både vatten och land, som saknar formellt skydd. I ett initialt skede av arbetet med en ny grön- och blåstrukturplan och en ny översiktsplan ska vi identifiera områden som kan vara aktuella att skydda, natur som är värdefull för den biologiska mångfalden och friluftslivet. I första hand bör man pröva naturvårdsavtal med berörda fastighetsägare."*

Kommunala dokument som redan finns framtagna sedan tidigare är *Skogsskötselplan, Viltvårdsplan* och *Friluftsplän*. Den senare ska inarbetas i naturvårdsplanen och kommer att utgå. Dessutom finns skötselplaner, föreskrifter eller bevarandeplaner för Nackas alla skyddade områden, varav en del kommer att behöva uppdateras.

Sammanfattningsvis är vi positiva till det som vi uppfattar som stärkta ambitioner för klimat och miljö, men vill att dessa ambitioner tydligare ska präglar och genomsyra hela översiktsplanen.

Ekologiskt särskilt känsliga områden, ESKO, måste skyddas från exploatering

Avsnittet *Natur och ekosystemtjänster* innehåller viktig information och underlagskartor till översiktsplanen. Som vi tidigare nämnt har vi inte sett underlagen för till exempel grön- och blåstrukturen, så vi kan inte bedöma i vilken mån dessa underlag arbetats in i förslaget till översiktsplanen eller vad dessa underlag visar, vilket vi tycker är problematiskt.

Vi vill särskilt uppmärksamma kartan över de ekologiskt särskilt känsliga områdena (ESKO). Som framgår av *Översiktsplan 2050* ska dessa områden enligt miljöbalken beaktas i miljökonsekvensbeskrivningar och vid planering och byggande för att skydda genetisk mångfald och hotade arter. Dessutom ska kända ESKO identifieras i översiktsplanen för att beaktas vid markanvändning. Det kan och bör säkerligen finnas fler ESKO än de som redan är kända, särskilt på privat mark, vilket innebär att identifieringsarbetet måste fortsätta. I den gällande översiktsplanen pekades enbart ett antal kust- och vattenområden ut som ESKO. Vi har i remissvar på tidigare översiktsplaner hävdat att betydligt fler områden borde redovisas som ESKO och att även landområden som till exempel

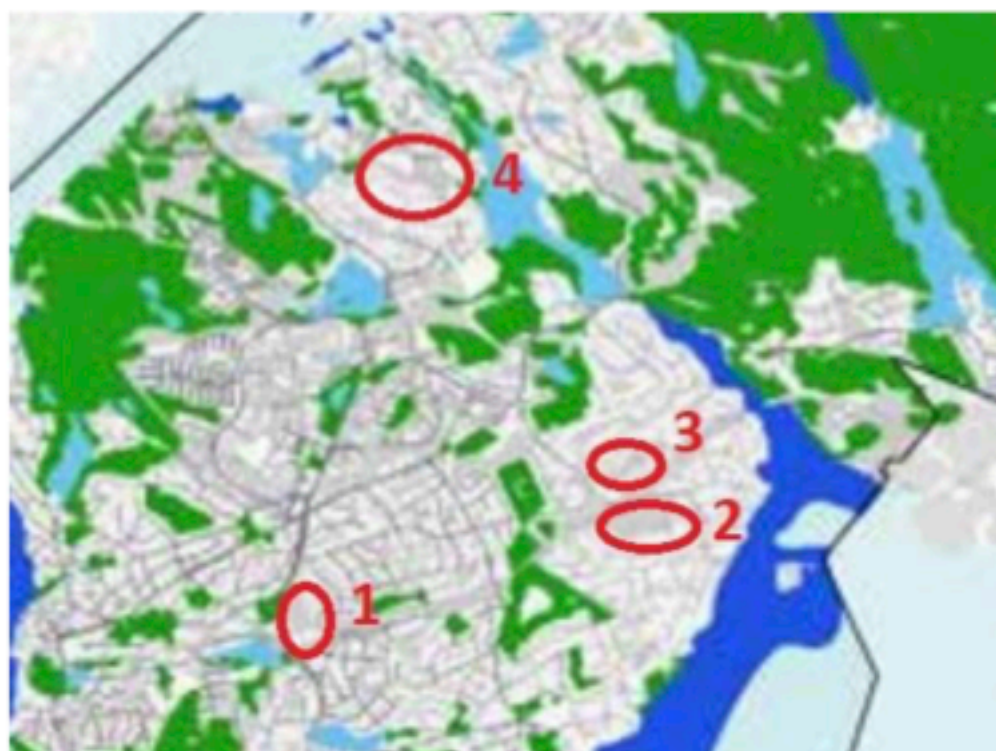
hällmarksskogar och områden med höga naturvärden borde inkluderas. Det är därför mycket glädjande att Nacka kommun i förslaget till *Översiktsplan 2050* gör just detta. Det är en stor del av kommunens yta som nu lyfts in i ESKO. Även i detta fall vet vi inte hur underlaget ser ut men det tycks som att ESK-områdena sammanfaller med områden med höga naturvärden enligt naturvårdsplanens karta på sidan 24 samt kartorna i Ekosystemtjänstanalysen för hög kapacitet för biologisk mångfald och ekosystemtjänster på sidorna 16 och 21.

Enligt *Översiktsplan 2050* omfattar ESKO:

- *Områden med instabil biologisk produktion.*
- *Områden med utrotningshotade arter.*
- *Särskilt ömtåliga områden med ekologiska värden.*
- *Områden som fungerar som genbanker.*

"I Nacka finns kända ESKO främst i skyddad natur och vattenområden, samt i vissa bebyggelseområden som ädellövsmiljöer, hällmarkstallskogar, sumpskogar och våtmarker."

Som redan nämnts sägs i *Översiktsplan 2050* att det kan finnas fler ESKO än de som redan är kända, särskilt på privat mark, vilket innebär att identifieringsarbetet bör fortsätta. Detta är mycket viktigt och något vi instämmer i och välkomnar. Men det finns även några områden med höga naturvärden som redan är kända som vi menar borde ingå i ESKO men som inte finns med på kartan. Det handlar om fyra områden i Boo som vi särskilt vill peka på, se karta nedan.



Kartan visar fyra områden med höga naturvärden som redan är kända och som borde ingå i ESKO. Alla fyra områdena har föreningarna inventerat och redovisat i rapporten "Små grönområden i Boo – natur och rekreationsvärden".

- **Område 1 – Orminge trafikplats.** Området utgörs av hållmark med mycket gamla tallar.
- **Område 2 – Gravfältet i Gustavsvik.** Hållmarker med mycket gamla träd och gott om död ved. Gravfält.
- **Område 3 – Norr om Solbrinken.** Hållmarker med död ved och gamla tallar, klappersten.
- **Område 4 – Höjd och nordbrant vid Porsmossen.** Hållmarker med mycket gamla tallar och död ved, nordvänd brant.

Ovanstående områden vill vi tas med som ESKO i kartan som visar ESKO i översiktsplanen. Vad gäller Orminge trafikplats finns en antagen, men överklagad, detaljplan som om den genomförs tar bort en stor del av det ESK-området samt försvagar ett redan svagt grönt samband. Vi vet inte om den antagna detaljplanen är skälet till att området inte redovisas som ESKO, men kartan borde ge en bild av det faktiska nuläget.

Grönstruktur och spridningssamband behöver prioriteras och värnas

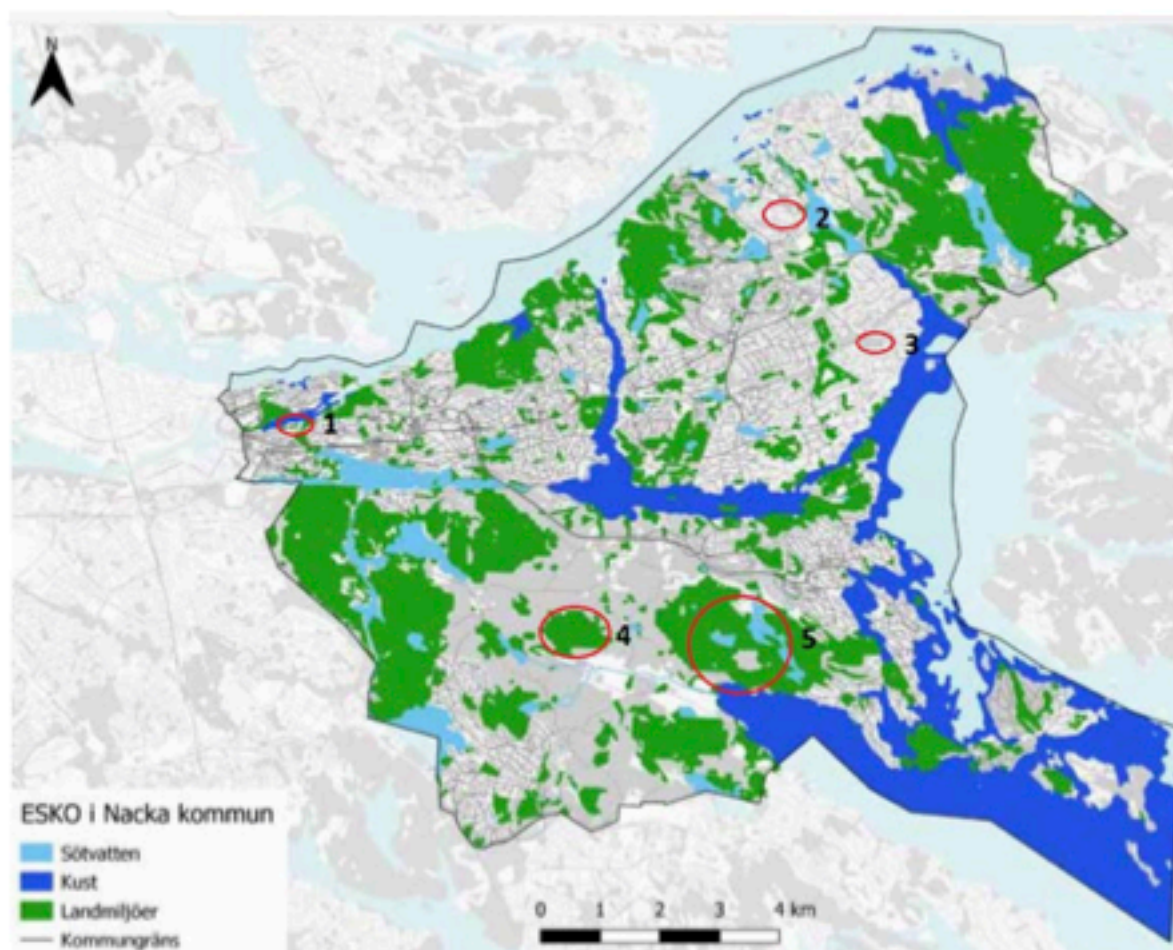
Att naturen behöver hänga ihop genom gröna samband, en grön infrastruktur, är belagt i ekologisk forskning sedan länge och har under senare år uppmärksammats allt mer inom samhällsplaneringen. *Översiktsplan 2050* visar flera kartor över spridningssamband, vilket är mycket bra samt att både den regionala och lokala grönstrukturen tas upp. Grön infrastruktur behöver dock i högre grad genomsyra och till och med styra den fysiska planeringen.

Vi saknar däremot en tydligare precisering av de gröna sambanden på plankartan. Vi ser en risk i att det blir ett glapp mellan översiktsplanens övergripande perspektiv och detaljplaneringens betydligt mer begränsade perspektiv där andra intressen ofta överväger och där man ofta väljer att försvaga den gröna infrastrukturen. De gröna sambanden bör därför läggas in på plankartan. Det skulle göra konfliktpunkterna mellan bebyggelse och grönstruktur tydligare. Vi menar att plankartan på det hela taget är för generell för att verkligen fungera som vägledning och styrdokument.

Skyddad natur – Utred fler områden

Natur- och trafiknämnden har fattat beslut om att påbörja utredningsarbetet för ökat formellt skydd av natur i form av naturreservat, biotopskyddsområden och genom naturvårdsavtal. De områden som utreds redovisas på kartan på sidan 79. Vi vill dock uppmärksamma er på att Älgö friområde inte markeras som utredningsområde på kartan på sidan 79 i *Översiktsplan 2050* men att området finns med bland de områden som ska utredas enligt Natur- och trafiknämndens beslut. Likaså Skuruparken är heller inte med på kartan på sidan 79, men är föreslagen att utredas för naturvårdsavtal med markägaren.

Enligt tjänsteskrivelsen i Natur- och trafiknämnden omfattar de föreslagna utredningsområdena ungefär hälften av den yta som behövs för att nå målet om att andelen formellt skyddad natur ska vara 30% av kommunens yta. Men för att nå upp till målet behövs fler områden och i kartan och texten nedan redovisar vi väldigt översiktligt några områden som vi anser bör utredas för formellt skydd.



Kartan visar fem områden som vi anser bör utredas för formellt skydd. Områdena beskrivs kort nedan.

- **Område 1 – Svindervik.** Ädellövskog/park som binder ihop Henriksdalsberget/Trolldalen med Ryssbergen.
- **Område 2 – Höjd och nordbrant vid Porsmossen.** Hällmarkstallskog med död ved och mycket gamla tallar söder om det före detta reningsverket.
- **Område 3 – Gravfältet i Gustavsvik.** Hällmarkstallskog, gravfält, mycket gamla tallar och död ved.
- **Område 4 – Skog norr om Sandasjön.** Ett större relativt opåverkat skogsområde centralt i Erstavik.
- **Område 5 – Utvidgning av Tattby naturreservat.** Område med flera nyckelbiotoper med äldre, relativt opåverkad skog.

Tillgången till natur och grönska behöver tydliggöras

Gröna begrepp

I avsnittet *Friluftsliv och Grönområden* i förslaget till *Översiktsplan 2050* konstateras "Att ha tillgång till friluftsliv- och grönområden nära bostaden är avgörande för daglig rekreation och hälsa.

Storleken på dessa områden och deras avstånd till bebyggelse spelar en central roll för hur väl de används. Enligt forskning bör grönområden vara minst 1 hektar stora för att ha en positiv effekt på hälsa och välbefinnande. Kartanalyser visar att Nacka generellt sett har god tillgång till både grönområden och friluftsområden, men det finns också bristområden, särskilt på västra Sicklaön, i Björknäs, Boo och på vissa öar.

I de tätbebyggda områdena, som delar av Kvarnholmen, Sickla och centrala Nacka, är tillgången till parker och grönområden lägre per invånare jämfört med resten av kommunen. Därför behöver nya grönområden skapas. För att höja kvaliteten på befintliga parker och grönområden kan tillgängligheten förbättras, bullerstörningar minskas och utbudet av aktivitetsmöjligheter ökas”.

Tillgången till natur är svepande behandlad i översiktsplanen. Här efterlyser vi en djupare analys och en tydlighet vad gäller både begreppen och åtgärderna. I underlaget *Grönstrukturprogram, antaget 2011*, till översiktsplan 2012 har kommunen i avsnittet *Gröna begrepp* beskrivit olika grönområden utifrån storlek, avstånd till bostaden samt innehåll; *bostadsgården, kvarterslekplats inom 50 meter från bostaden, grannskapspark inom 200 meter från bostaden, kommundelspark (stadsdelspark) inom 500 meter från bostaden, närskog, strövområde etc.*

I Boverkets riktlinjer från 2007 *Bostadsnära natur - inspiration & vägledning* föreslås följande enkla nomenklatur för beskrivning av grönstrukturen:

<i>Närparken</i>	- bör helst ligga inom 50 m från bostaden
<i>Lokalparken</i>	- bör kunna nås inom 200 m från bostaden och utan att man behöver korsa trafikerade vägar
<i>Stadsdelsparken</i>	- bör ligga inom 500 m från bostaden, dock inte längre bort än 800 m
<i>Friarealerna</i>	- områden som känns orörda, bör ha en täckningsgrad om minst 300 till 400 kvm per invånare

I Nacka Naturvårdsplan 2024, remissversion 2024-09-24 hänvisas till kartan sidan 71 och där sägs ”Sett till hela kommunen har Nackaborna god tillgång till natur med höga frilufts-, natur- och kulturmiljövärden. Tillgången till friluftsområden följs upp årligen genom en geografisk analys och resultatet 2024 visar att 8 av 10 Nackabor har mindre än 1 kilometers gångavstånd till ett friluftsområde. I detta sammanhang definieras friluftsområden som naturreservat, oavsett storlek, eller grönområde som är större än 20 hektar.

.... Analysen för avstånd till friluftsområden har kompletterats med en analys som visar hur stor andel av kommuninvånarna som har tillgång till ett grönområde omfattande minst 1 hektar inom 300 meter. Dessa områden, som finns inom Nackabornas omedelbara närhet, är av särskilt stor vikt för vardagsbesöken i naturen. Vidare är det av stor betydelse att de grupper som inte kan transportera sig till naturen på egen hand har tillgång till naturen inom gångavstånd.

Tillgången till natur påverkas dels av avstånd till naturen, dels av besökstrycket i naturområdena. På global nivå har UN-Habitat riktlinjer om att nio kvadratmeter grönstruktur inom 15 minuter från hemmet ska ses som ett minimum för att skapa goda stadsmiljöer. Kartan på sid 71 visar teoretisk nyttjandegrad för grönområden omfattande minst en hektar. Analysen tar bara hänsyn till antalet boende inom Nacka kommun vilket medför att den teoretiska nyttjandegraden blir

underskattad vid kommungränserna. Analysen visar att trots goda förutsättningar i och med Nackas stora andel grönstruktur har grönområden på Sicklaön och i Boo potentiellt ett högt besöksstryck. Det bör också kommenteras att även de större grön- och friluftsområdena kan ha ett betydligt högre besöksstryck i de delar som är närmast bostadsområden jämfört med delar på längre avstånd från bebyggelse.”

Kartan "Tillgång till natur" i naturvårdsplanen på sidan 71 (se nedan) är en mycket viktig underlagskarta som borde vara med i översiktsplanen. Den behöver dock först kompletteras med uppgifter om hur natur definierats. Vi undrar även vilken natur som räknats in? Är all natur, även otillgängliga bergbranter, medräknad? Läget för tillgången till natur kan vara betydligt sämre än vad kartan visar. Utifrån konstaterade brister vill vi även se förslag på åtgärder.

De mörkgrå områdena i kartan nedan utgör bristområden, som har brist på tillgång till allmänt tillgängliga parker och grönområden. I röda och orangefärgade områden är den teoretiska nyttjandegraden hög, det vill säga besöksstrycket högt.



Bilden är tagen ur Nacka Naturvårdsplan 2024, remissversion 2024-09-24 och visar karta "Tillgång till natur" på sidan 71. De mörkgrå områdena utgör bristområden, som har brist på tillgång till allmänt tillgängliga parker och grönområden. I röda och orangefärgade områden är den teoretiska nyttjandegraden hög.

3 30 300 (3000) - regeln för hållbara städer

Ett samlat mått för hur mycket grönska som bör planeras in i städer för en hållbar stadsplanering är regeln 3-30-300, som alltmer används som riktlinje och kvantitativt mått. Regeln är framtagen av Cecil Konijnendijk, professor i Urban Forestry i British Columbia och docent på Nature Based Solutions Institute i Barcelona, som under 25 års tid arbetat med trädens och grönområdenas roll i våra städer. Det finns städer som har lagt till 3000 och det syftar på att man även vill att städer ska innehålla 3000 kvm "vild natur". Definitionen är följande:

- **minst 3 träd** – Alla ska kunna se minst tre träd från sin bostad, skola och arbetsplats.
- **minst 30 procent** – Varje stadskvarter ska ha minst 30 procents krontäckningsgrad. Måttet krontäckningsgrad talar om hur stor del av en yta som skuggas av trädkronor.
- **max 300 meter** – Alla invånare ska ha max 300 meter till ett grönområde.

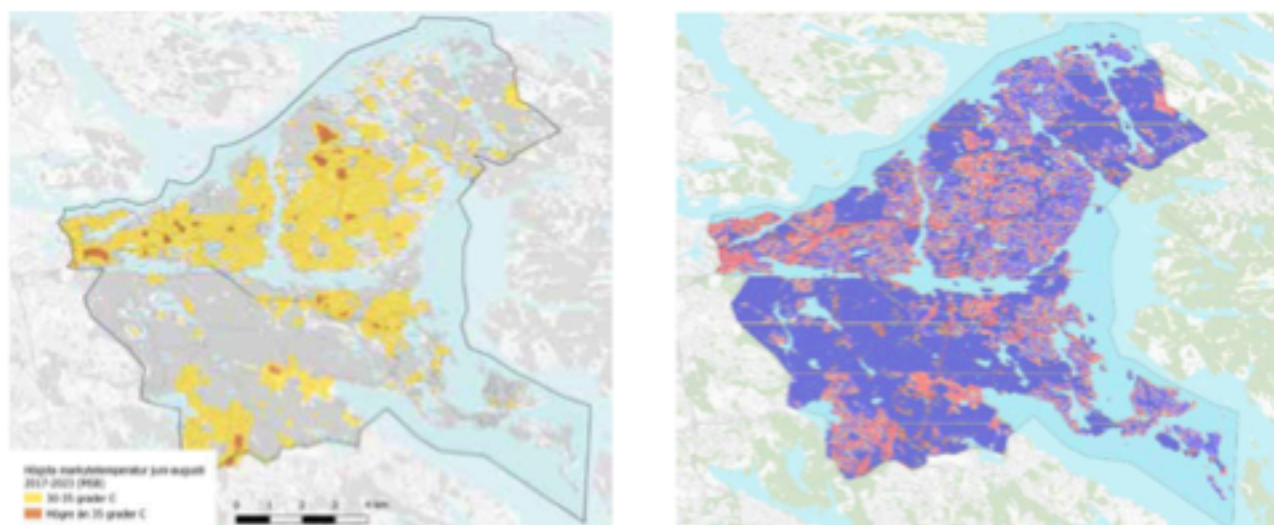
Vi vill särskilt kommentera krontäckningsgraden som ett avgörande mått kopplat till många klimatfunktioner. I *Översiktsplan 2050* sägs *"Krontäckning utgör en viktig aspekt av tillgång till hälsofrämjande närnatur och bidrar till områdets identitet och attraktivitet samt flera reglerande ekosystemtjänster. En hög krontäckning minskar förekomsten av mental ohälsa och ökar benägenhet till utevistelse (se karta i avsnitt Klimatanpassning)."*

I avsnittet Klimatanpassning står *"Nacka har de stora sammanhängande skogsområdena hög kapacitet för klimatreglering, men behovet av klimatreglering finns främst i tätbebyggda områden samt handels- och verksamhetsområden. Träd i parker och gröna miljöer i bebyggelsen utgör därför viktiga resurser för klimatreglering på lokal nivå. De kan utgöra en resurs som bör tas tillvara för framtiden för att erbjuda stads- och parkmiljöer med ett behagligt lokalklimat samt minska risker för negativa hälsoeffekter kopplade till värme och solexponering. En god krontäckningsgrad (andelen av markytan som täcks av trädkronor) tar tid att uppnå i nyanlagda miljöer och det är därför viktigt att bevara äldre träd där det är möjligt. Trädalléer samt enskilda träd i bebyggda miljöer och parker har en mycket viktig funktion för klimatreglering då de ger skugga. Även närhet till vatten, andelen hårdgjord mark och val av markbeläggning har alla betydelse för klimatregleringen."*

Texten illustreras med de två kartbilderna nedan, som tydligt visar att bebyggda områden i Nacka har höga marktemperaturer och låg krontäckningsgrad. Hur låg täckningsgrad framgår dock inte. Träd och grönska förbättrar lokalklimatet avsevärt genom att de sänker temperaturen heta dagar. Naturvårdsverket har satt ett nationellt mål för krontäckning i stadsmiljö på minst 25 procent år 2030 och betonar vikten av att behålla fullvuxna och gamla träd med stor skuggeffekt i stadsmiljön. I Göteborg till exempel arbetar kommunen målinriktat efter 3-30-300 regeln med målet att nå minst 30 procent krontäckning. Vi anser att Nacka kommun bör tillämpa 3-30-300-regeln och mer aktivt arbeta för att öka krontäckningsgraden.

I tabellerna för de lokala utvecklingsmöjligheterna i olika kommundelar står i *Översiktsplan 2050* ofta *"Utveckla krontäckningen för ett mer attraktivt lokalklimat och förebygga risk för ohälsa*

kopplat till värmeöar.”, vilket är bra, men vi skulle vilja se att kartan på krontäckningsgrad görs i större skala som utgångspunkt för en diskussion om åtgärder för att nå målet.



Kartor som visar Marktemperatur respektive Krontäckningsgrad tagna ur Översiktsplan för Nacka kommun 2050, sidan 90.

Befolkningsprognos som underlag för utbyggnadstakten saknas.

Var befinner vi oss i den planerade utbyggnaden?

Vi saknar en befolkningsprognos i underlaget för förslaget till *Översiktsplan 2050*. I förordet till förslaget sägs *”Vi vill se en varsam utveckling som sker i harmoni med Nackaborna. Utvecklingsinriktningen ligger kvar sedan tidigare översiktsplaner. Det innebär att det främst tillkommer nya bostäder och arbetsplatser på västra Sicklaön och i de lokala centrumområdena, så att våra naturområden samtidigt kan bevaras. Inga nya områden för bebyggelse finns med. Varje områdes karaktär och särart ska bevaras.”*

Det låter positivt med en varsam utveckling, men var befinner vi oss idag i förhållande till den höga utvecklingstakt som tecknades i 2018 års översiktsplan och som vi föreningar ställde oss mycket kritiska till? Vi skrev 2017-12-15 i utställningsyttrandet för den föreslagna revideringen av Nackas översiktsplan 2012 *”Hållbar framtid i Nacka”*, som antogs 2018: *”Den planerade utbyggnadstakten är fortsatt alltför hög, efter tunnelbaneavtalen ännu högre. Nacka har just passerat 100 000 invånare och förväntas öka till 145 000 år 2030. En ökning av Nackas befolkning med 45% på 13 år. 45 000 invånare är lika många som idag bor i Rinkeby, Tensta och Kista tillsammans. Nacka har förbundit sig att bygga 13 500 lägenheter i tunnelbanans influensområde till år 2030 och i kommunen kan tillkomma cirka 20 000 nya arbetsplatser.”*

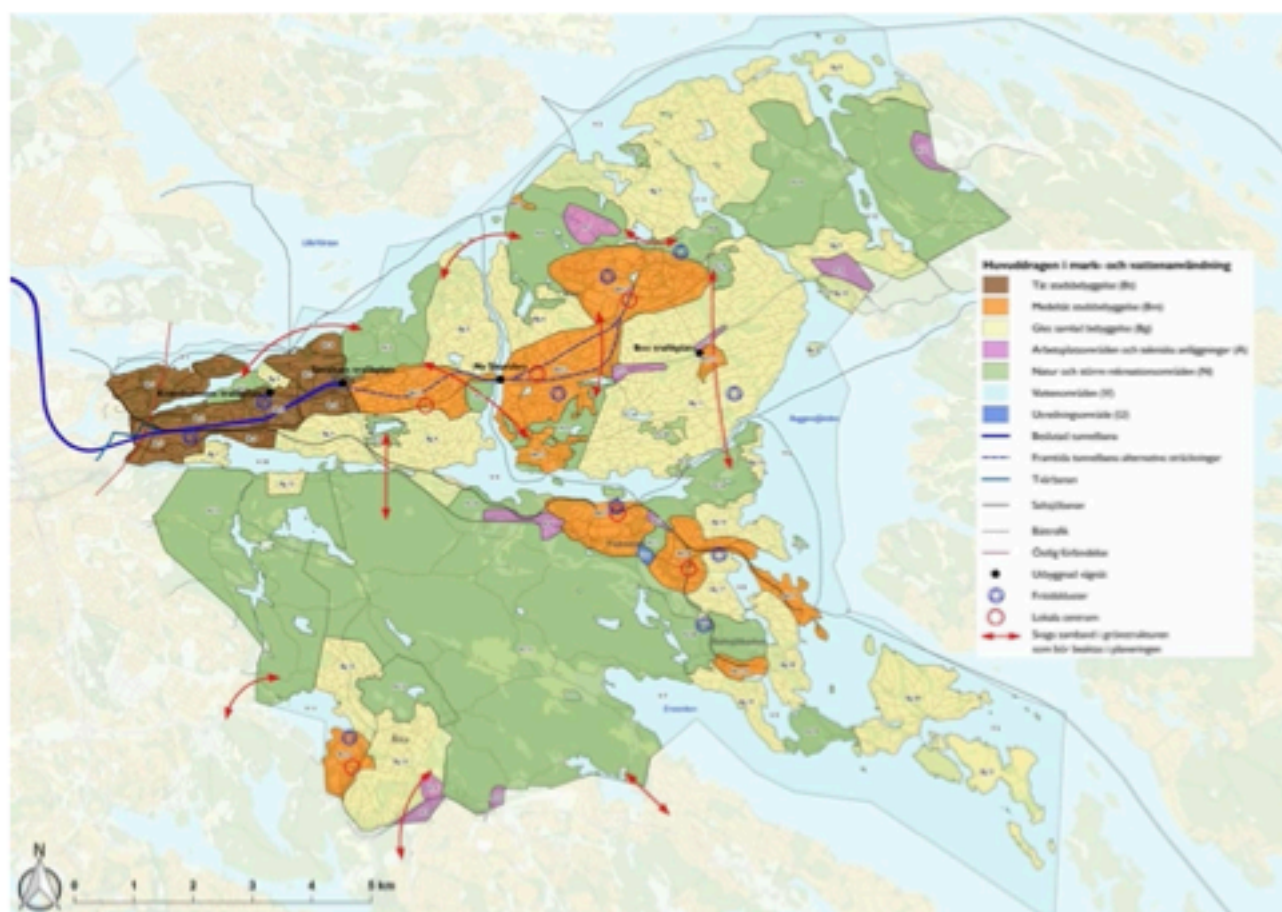
Hur långt har planerad utbyggnad kommit och hur mycket och vilka projekt återstår att bygga? I en del programområden som i Orminge Centrum har redan planerad utbyggnad överskridits. Kommer denna ökningstrend att hålla i sig och hur påverkas dimensioneringen av till exempel anläggningar för rekreation så som ytkrävande fritidsanläggningar?

Även i MKB:n påpekas osäkerheten i bedömningarna utifrån att en befolkningsprognos saknas:

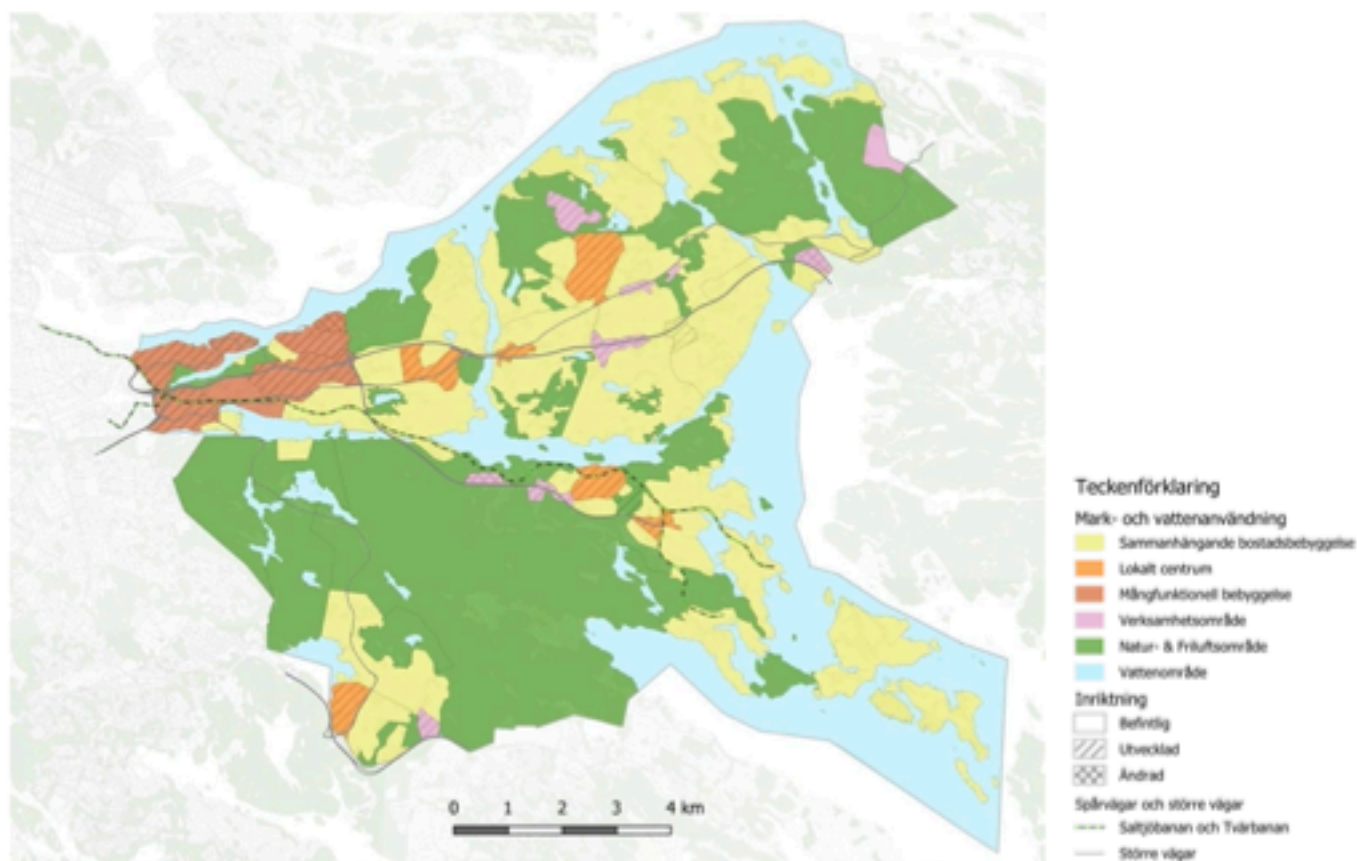
- *I planförslaget saknas tydliga prognoser kring antalet nya boende och verkande i respektive område vilket ger en viss osäkerhet i bedömningarna.*
- *Det saknas även ställningstaganden och riktlinjer kring vilken bostadstyp (en- eller flerbostäder) som avses. Det medför en osäkerhet i framtida markanspråk och därmed även bedömd påverkan.*
- *Avsaknaden av prognoser och målsättningar för antal nya invånare i kommunens olika delområden ger även en osäkerhet i bedömning av andel resor som kan antas ske med tunnelbana eller spårvägar samt med expressbussar kontra behovet av matartrafik för boende i mer periferiska lägen.*

Vidare sägs "Det finns tydliga ambitioner att trygga en god tillgång till idrottsanläggningar och ytor för spontanidrott. I översiktsplanen finns dock viss osäkerhet kring den planerade befolkningsutvecklingen och vilken framtida belastning på befintliga idrottsytor detta kan medföra."

En jämförelse mellan markanvändningsplanerna i gällande och föreslagen översiktsplan är tyvärr svår att göra eftersom beteckningarna och färgmarkeringarna har ändrats från gällande översiktsplan 2018 (se de båda markanvändningskartorna nedan).



Markanvändningskarta från gällande översiktsplan, Nacka kommun, 2018.



Markanvändningskarta i Översiktsplan för Nacka kommun 2050, sidan 14.

Skrafferingen på markanvändningsplanen för 2050 som anger *utvecklad användning* respektive *ändrad användning* följs inte upp av någon diskussion, vilket hade varit önskvärt.

Infrastruktur, kollektiv- och biltrafik – Östlig förbindelse är inte förenlig med kommunens klimat- och miljömål

Ett resonemang om biltrafikens negativa miljöpåverkan saknas liksom ambitioner att minska biltrafiken

Mycket av det som står i avsnittet om mobilitet och transportsystem är bra men det bör framgå att vägtrafiken är den enskilt största utsläppskällan av koldioxid i kommunen. Att minska vägtrafiken är nödvändigt i omställningen till ett hållbart samhälle av flera skäl. Förutom utsläpp av koldioxid ger vägtrafiken andra utsläpp som kvävedioxid och partiklar. Partiklar är särskilt farliga för hälsan och kommer framförallt från däckens slitage mot vägbanan och kan därför inte renas bort, vilket är ett problem oavsett vilket drivmedel som används. Likadant kommer det mesta av bullret inte från motorerna och är därmed ett problem som inte försvinner med en elektrifierad bilpark. Biltrafiken kräver också stora ytor för vägar och parkeringar. En ständigt ökande biltrafik ger krav på fler motorvägar vilket i sig driver upp trafiken ytterligare och allt större ytor tas i anspråk för biltrafiken. Elektrifiering av bilparken är nödvändig för att komma bort från fossila drivmedel men det löser

inte biltrafikens övriga miljöproblem. Vi saknar resonemang om detta i *Översiktsplan 2050*. Föreningarna menar att en Östlig förbindelse motverkar alla klimat- och miljömål, något som även Trafikverket slog fast i *Åtgärdsvalsstudie -Tillgänglighet för Stockholm, Nacka, Värmdö och Lidingö 2013*.

Med ovanstående i beaktande vill vi kommentera följande. Som första punkt i rutan *Vägledning mobilitet och transportsystem* står: *"Kommunen uppmuntrar boende och verksamma i Nacka att välja hållbara färdmedel såsom gång, cykel och kollektivtrafik."*

Föreningarna instämmer helt i detta och det är bra att konceptet om 15-minutersstaden nämns och att *"Redan idag har Nacka relativt goda förutsättningar för detta, men det skiljer sig åt mellan de olika geografiska områdena vilken typ av service eller om arbetsplatser kan nås inom 15 minuter."*

Enligt en resvaneundersökning 2024 sker ca 60 % av alla resor med bil i Nacka, 9 % med cykel, 15 % med kollektivtrafik och 14 % till fots. En stor del av resorna är kortare än 5 km vilket gör att det finns en stor potential att minska biltrafiken. Här behöver kommunen öka takten med att minska det stora antalet korta bilresor genom att öka attraktiviteten för övriga transportslag och uppmuntra bilister att byta transportsätt.

Om kollektivtrafiken ska vara attraktiv är det helt avgörande med bra och smidiga övergångar mellan olika trafikslag som buss och tunnelbana. Det är därför mycket olyckligt om Nacka kommun redan nu slår fast att det inte blir någon bussterminal vid Nacka Forum. Enligt förslaget är huvudinriktningen för en ny bytespunkt i centrala Nacka att det ska lösas med hållplatser inom det lokala vägnätet i så stor utsträckning som möjligt.

Östlig förbindelse

Enligt *Översiktsplan 2050* sägs att *"Östlig förbindelse är avgörande för både Nackas och hela regionens infrastrukturutveckling"* och *"Genom att knyta samman regionen och komplettera ringleden kring Stockholm blir resor smidigare och restider kortare, vilket underlättar vardagen och minskar trafikstress."*

Ökad kapacitet i vägnäten utnyttjas av bilister och leder till att vägtrafiken ökar. Det är ett oomtvistat faktum i infrastrukturforskningen och blev till exempel tydligt vid öppnandet av Söderledstunneln. Detta är något som även Trafikverket slår fast samt även att vägtrafiken måste minska för att klimatmålen ska kunna uppnås. Trafikökningen som skapas av nya trafikleder som Östlig förbindelse gör också att det inte blir någon avlastning av vägsystemet i regionens centrala delar. Trafiklederna bidrar också till en mer utglesad och bilberoende bebyggelsestruktur. En hållbar infrastrukturplanering inom klimatmålen kan inte bygga på att öka kapaciteten i vägnäten. Vi vill gärna påpeka att när ringleden runt Stockholm planerades under 1960-talet kallade man den för en sökarled, man skulle kunna söka sig in till city från ringleden. Trenden för vägtrafiken i Stockholmsområdet är svagt minskande och alla åtgärder i transportsystemet måste förstärka den trenden, inte motverka den som Östlig förbindelse skulle göra. Östlig förbindelse bör lyftas ut ur översiktsplanen och planeringen bör omedelbart läggas ner.

Cykeltrafik

I avsnittet *Cykelvägnät* nämns att ca 55 % av Nackaborna kan ta sig till arbetet på mindre än 30 minuter med cykel enligt en studie framtagen av Region Stockholm. Det visar på en stor potential att öka cykelpendlingen och i *Översiktsplanen 2050* nämns att *"En möjlig utveckling som kan stödja denna ambition är att undersöka förbättrade förbindelser, som till exempel en koppling mellan Henriksdalsberget och Sickla, vilket skulle skapa fler attraktiva alternativ för cyklister och förbättra tillgängligheten till den nya tunnelbanan samt andra kommunikationer i Sickla."*

Föreningarna anser att sådana kopplingar bör undersökas på fler ställen.

Spårtrafik

Region Stockholm har i en utredning om framtida spårsatsningar presenterat några förslag som berör Nacka. Det gäller bland annat spårtrafik från Sickla till Gärdet/Ropsten, det vill säga en östlig förbindelse utan motorväg. Nacka kommun borde ha med dessa förslag i *Översiktsplan 2050* med tanke på det långa tidsspännet för översiktsplanen. Det nämns överhuvudtaget inte några framtida spårsatsningar i *Översiktsplan 2050*. Värmdö kommun vill ha någon form av spårtrafik till Ingarökorset och har ett spårreservat i sin översiktsplan, men spårreservatet har ingen fortsättning i Nacka kommun. Tidigare har även Nacka kommun haft ett spårreservat längs med Värmdöleden och det bör återinföras för att inte omöjliggöra framtida spårtrafik till Värmdö. En tidigare idé, som borde utredas, är att avgrensa Saltsjöbanan vid Saltsjö-Järla och därifrån dra ut banan till Värmdö.

Kommentarer till MKB:n

En miljökonsekvensbeskrivning (MKB) av översiktsplanen är upprättad och bedömer, förutom en utbyggnad enligt *Översiktsplan 2050*, också ett nollalternativ som definieras som den nu gällande översiktsplanen. Vid bedömningen ger *Översiktsplan 2050* generellt, ett för miljön något bättre utfall än nollalternativet. Det beror till stor del på att *Översiktsplan 2050* har högre ambitioner gällande naturskydd och bättre kunskapsunderlag om naturvärden, ekosystemtjänster, klimatrisker med mera. Det är en bild som vi kan instämma i. Däremot frågar vi oss om inte bedömningarna i MKB:n generellt är lite för positiva gällande påverkan på natur, ekosystemtjänster och klimatpåverkan. Med det sagt är MKB:n ett till stora delar väl genomarbetat underlag som ger viktiga slutsatser.

Alternativbeskrivning saknas

Enligt 6 kap. 11 § miljöbalken ska en miljökonsekvensbeskrivning innehålla en identifiering, beskrivning och bedömning av rimliga alternativ med hänsyn till planens eller programmets syfte och geografiska räckvidd. I MKB:n sägs *"Något separat alternativt förslag till inriktningen för Nacka kommuns nya översiktsplan redovisas inte i miljökonsekvensbeskrivningen."* Vi menar att det inte går att komma undan lagkravet på alternativbeskrivning. Vi efterlyser ett alternativ som

utgår från Nackas klimat- och miljömål samt koldioxidbudget. Ett sådant alternativ vore ett värdefullt diskussionsunderlag.

Vidare står att *"Eventuella alternativ vad gäller markanvändning har bedömts löpande med hänsyn till planens syfte och geografiska räckvidd och kommunens ambitioner."* Vi förstår inte vad som menas med den meningen. Har olika markanvändningsalternativ bedömts och förkastats? Vilka i så fall? Detta måste tydliggöras och gärna utvecklas.

Klimatpåverkan – Östlig förbindelse med mera är inte inräknat

En brist i MKB:n gällande klimatpåverkan är att Östlig förbindelse inte nämns överhuvudtaget trots att den redovisas i *Översiktsplan 2050*. Det är väl känt att stora motorvägar bidrar till att öka den totala vägtrafiken och missgynna kollektivtrafik. Den effekten inklusive de ökade koldioxidutsläppen och ökningen av annan miljöpåverkan tycks inte alls ha räknats med i MKB:n.

Vi vill även påpeka att de tidigare prognoserna om elbilsanvändning och reduktionsplikt har tvingats skrivas om på grund av den förda politiken från regeringen. De fossila koldioxidutsläppen från vägtrafiken ökar och detta faktum borde också tas med i MKB:n.

Viktiga slutsatser från miljökonsekvensbeskrivningen

Vi vill särskilt lyfta fram följande viktiga slutsatser från MKB:n:

- *I planförslaget anges varken antal nya boende och verkande eller bostäder som planeras tillkomma i de olika delar av kommunen. Det saknas också ställningstagande och vägledning vid målkonflikter mellan natur- och rekreationsvärden och bebyggelseutveckling inom de utpekade utvecklingsområdena. Detta ger en viss osäkerhet i bedömningarna.*
- *I översiktsplanen saknas dock tydliga ställningstagande för hantering av målkonflikter mellan bevarande av bostadsnära naturområden och önskemål om förtätning och stadsomvandling.*
- *De vägledning och ställningstagande som finns redovisade i översiktsplanen är dock mjukt formulerade, svåra att tillämpa och följa upp. För att stärka skydd av biologisk mångfald ytterligare kan skarpare vägledning av områden med höga naturvärden (naturvärdesklass 1 och 2) tas fram och som kan kompletteras med en vägledning för områden med naturvärdesklass 3 och 4.*
- *Förtätning och utveckling av bebyggelsen i utpekade områden där det även finns naturmark kan leda till konflikter mellan bebyggelse och grönstruktur då det är otydligt hur avvägningar mellan olika värden ska hanteras i områden där stadsomvandling och förtätning föreslås. Detta gör att det finns en viss osäkerhet i bedömningen av markanvändningens konsekvenser för naturvärden.*
- *Planförslaget ger risk för negativa konsekvenser för ekologiska samband med planerad bebyggelse i områden som utpekats som svaga gröna samband. Det är främst de svaga gröna sambanden i nord-sydlig riktning och mellan Skarpnäs och Nyckelviken.*

- *I översiktsplanen föreskrivs att ESKO ska beaktas i avvägningar kring markanvändning och så långt som möjligt skyddas mot åtgärder som kan skada naturmiljön. Denna typ av formulering bedöms vara svårtillämpad och ge svagt skydd för naturmiljön faktiska planeringssituationer, där exploatering med möjlighet till kommunala intäkter vägs mot befintlig natur utan ett tydligt monetärt värde.*

Kommentarer till lokala utvecklingsmöjligheter

Generella kommentarer

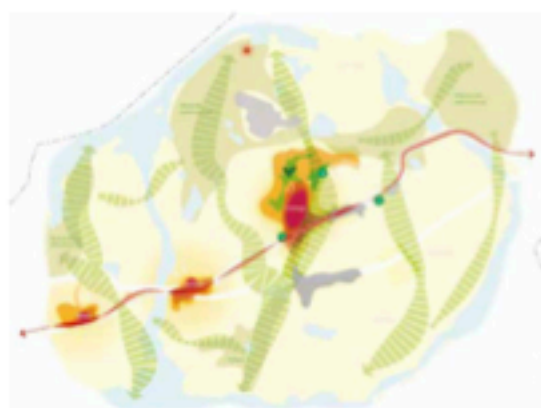
I översiktsplanens avsnitt *"Lokala utvecklingsmöjligheter"* beskrivs föreslagen utveckling i detalj för Nackas olika kommundelar – Västra Sicklaön, Östra Sicklaön - Boo, Fisksätra och Saltsjöbaden samt Älta. Avsnitten om de olika kommundelarna illustreras med utsnitt ur markanvändningskartan för respektive kommundel samt kartbilder som visar gröna samband, förtätad bebyggelse och lokala centrum. Kommentarer till varje kommundel ges i tabellform under rubrikerna *status*, *ställningstagande* och *hänsyn*, varav vi kommenterar några nedan.

Ställningstagande – I inledningen står *"Utvecklingsförslagen grundar sig i stor utsträckning på redan framtagna, men ännu ej genomförda, planer och program, med komplement för 2050-perspektiv för att säkerställa en helhetsstruktur som ger förutsättningar för en hållbar utveckling i kommunen som helhet."* Vi anser att flera av projekten behöver omprövas helt utifrån kommunens nya klimat- och miljöambitioner. *"2050-perspektiv"* är inget man kan tillföra i efterhand, det är ett grundläggande och helt annat ingångsperspektiv i planeringen.

Hänsyn – Kommentarererna under rubriken hänsyn är inte genomarbetade och innehåller rena felaktigheter. Schablonartat sägs ofta *"Området berörs av livsmiljöer och spridningssamband för groddjur och pollinatörer"*. Spridningssamband för andra organismgrupper, som tas upp i naturvårdsplanen, bör också föras in.

Kartbilderna – Det är bra att information om gröna samband är med i kartorna för varje kommundel, men varifrån kommer kartorna/vilka underlag har använts i kartorna och vad betyder till exempel grön prick och grön färg i kartan för Boo? Kartorna är svårorienterade och information om gröna samband borde hellre läggas in på markanvändningskartorna. Då skulle konfliktpunkter mellan biologisk mångfald, spridningssamband och föreslagen exploatering bli tydliga.

I inledningen för kommundelen Boo står *"Skydd och utveckling av gröna samband och naturområden är av stor vikt för att bevara biologisk mångfald och ekologiska samband. Detta gäller särskilt för de stråk som sträcker sig i nordsydlig riktning över Värmdöleden. För att stärka tillgången till parker och grönområden i Boo är det viktigt att bevara och utveckla dessa rekreativa miljöer."* Flera projekt i Boo, som till exempel Orminge trafikplats och Dalkarlsängen, försämrar påtagligt funktionen i de nordsydliga spridningssambanden och exploaterar natur som idag används av de närboende för rekreation. Dessa projekt bör utgå om man tar ambitionerna i översiktsplanen och det man skriver på allvar.



Karta till vänster ur Översiktsplan för Nacka kommun 2050, kommundelen Östra Sicklaön - Boo, sidan 43. Karta till höger ur Översiktsplan för Nacka kommun 2050, Markanvändningskarta för Boo, sidan 45.

Kommentarer till lokala utvecklingsmöjligheter – Boo

Boo beskrivs, något förvånande, tillsammans med Östra Sicklaön, med Ektorps centrum, Björknäs centrum och Orminge centrum utpekade som lokala centrum, noder, längs kollektivstråken Värmdövägen och Mensättravägen. Avståndet mellan kommundelarna Ektorp och Boo har ökat både visuellt och faktiskt i och med nya Skurubrons och Värmdöledens omfattande trafikapparat. Nya bron har komplicerat förbindelsen mellan kommundelarna.

I detta yttrande kommenterar vi endast några av de föreslagna utvecklingsmöjligheterna för Boo.

Utbyggnadstakten i Boo – Det är otydligt hur stor utbyggnad översiktsplanen anger och eftersom underlag om befolkningsprognos saknas är det svårt att bedöma planerad utbyggnadstakt. I Boo har alltför många bostäder byggts och planerats under de senaste tio åren utan att andra samhällsfunktioner följt med i den snabba utbyggnadstakten. Det gäller infrastrukturen för bil- och kollektivtrafik och som det sägs i ett av underlagen *"Samtidigt så uppfattas det som att kommundelen är aningen "bortglömd" med begränsat och utspritt serviceutbud, lekplatser saknas och idrottsytor och kulturlokaler behövs."* (från *Social stadsrumsanalys och kunskapsunderlag inför framtagande av ny översiktsplan för Nacka kommun, 2023-11-07, White Spacescape.*)

Kommundelen Boo bygger främst på bilen som kommunikationsmedel och är dessutom genomfart för trafik från ett starkt växande Värmdö. Att inga fler anslutningar till Värmdöleden, 222:an, i Boo är planerade är ett problem för redan antagna planers genomförande och helt klart en begränsande faktor för den fortsatta utbyggnaden i Boo. Kollektivtrafiken behöver byggas ut framför allt med buss men också med båt. Att cykelstråk byggs ut är självklart bra. Kommunen liksom regionen genom *Regional Utveckling för Stockholmsregionen, RUF5 2050*, lägger planer på tunnelbana till Orminge och spårbunden trafik till Värmdö på framtiden. Vi instämmer och anser att det snarare skulle öka än lösa problemen att planera för tunnelbana. Det finns dessutom andra faktorer som är begränsande för hur mycket ytterligare förtätning ett framtida Boo tål. I *Översiktsplan 2050* sägs att *"En möjlig framtida förlängning av tunnelbanan från centrala Nacka till Orminge via Ektorp och*

Björknäs bör inte omöjliggöras efter år 2050. Detta innebär att bebyggelse som kan försvåra en ny dragning av tunnelbanan inte bör tillkomma. T-bana bör inte omöjliggöras efter 2050."

Orminge centrum – utbyggnaden av Orminge centrum har redan överskridit programplanerna med råge och det framgår inte hur många ytterligare nya bostäder som planeras. Ett utbyggt tätt Orminge centrum kommer att ha brist på grönska och parker då befintlig natur har exploaterats och täta stadskvarter föreslås. Det är bra att översiktsplanen betonar *"Utveckla krontäckningen för ett mer attraktivt lokalklimat och förebygga risk för ohälsa kopplat till värmeöar."*, men det lär bli svårt att uppnå ett bra lokalklimat i Orminge centrum med utstakad planering. Utbyggnaden av Orminge centrum behöver omprövas utifrån nya klimat- och miljöambitioner.

I *Översiktsplan 2050* står *"Vid nyexploatering bör parkutveckling också prioriteras, med särskilt fokus på att göra den centrala parken i Orminge till en attraktiv samlingsplats för hela Boo."* Längre fram i beskrivningen står *"Det centrala parkstråket utvecklas till en stadspark och grön målpunkt för hela kommunen med multifunktion av rekreativa-, ekologiska värden och prioriterade ekosystemtjänster."* Det är oklart vad som menas. Centrala parken har inte den storlek och det läge att den varken skulle rymma eller locka boende längre bort än i till exempel Gustavsvik och Kummelnäs. Det är varken möjligt eller önskvärt och svårt att förena högt besöksstryck med ekologiska värden. Viktigare är att se till att de boende och arbetande i Orminge får tillgång till olika parktyper med varierande innehåll.

Björknäs centrum – *Områdesplan för Björknäs och Eknäs, Bevarande och utveckling mot år 2050, antagen i kommunstyrelsen 2024-06-03*, utgör underlag för översiktsplanen. Björknäs har fått ta emot kraftigt ökad trafik på Värmdövägen som en konsekvens av nya Skurubron. Trafiksituationen måste lösas innan Björknäs centrum byggs ut.

Kummelbergets verksamhetsområde – den föreslagna utvidgningen av verksamhetsområdet bör utgå medan föreningarna tillstyrkt en förtätning av verksamhetsområdet. För detta liksom för andra verksamhetsområden sägs *"Stärk arbetet med ekosystemtjänster i utveckling av befintliga och nya verksamhetsområden för att motverka värmeeffekt. Genom planteringar och genomsläppliga material kan lokalt omhändertagande av dagvatten gynnas."* Det är bra att planen betonar det.

Orminge trafikplats – det föreslagna verksamhetsområdet bör utgå och naturområdet bevaras.

Dalkarlsängen / Bootippen – föreslagen exploatering bör utgå. Bootippen bör hanteras på ett sätt som stärker omgivande natur. Området är en viktig del i det nordsydliga spridningssambandet och som rekreationsområde.

Gustavsviks gravfält – gravfältet har höga kultur- och naturvärden och är det enda större naturområdet i sydöstra Boo. Området ingår i utredningsområden för skyddad natur. Gravfältet är inte markerat på markanvändningskartan och det bör ritas in.

Kils verksamhetsområde – det föreslagna utredningsområdet bör inte exploateras utan istället ingå i utredningsområden för skyddad natur. Stora delar är markerat som Ekologiskt känsligt område, ESKO. Skog i hög ålder, spridningssamband för ek, ingår i gamla kulturlandskapet kring Kils gård, Graninge och Västra Ekedal. Kartan över naturvärden i naturvårdsplanen visar på höga värden. Likadant i

ekosystemtjänstutredningen, hög sammanlagd kapacitet för samtliga analyserade ekosystemtjänster på sidan 16 och hög kapacitet för biologisk mångfald. Värmdö kommuns översiktsplan visar Kil som grönområde förutom i anslutning till befintlig bergkross.

Kommentarer till lokala utvecklingsmöjligheter –Sicklaön

För västra Sicklaön föreslås inga nyheter gällande bebyggelseutvecklingen. Det är otydligt hur stor utbyggnad översiktsplanen anger och eftersom underlag om befolkningsprognos saknas som underlag är det svårt att bedöma planerad utbyggnadstakt.

I *Översiktsplan 2050* står om västra Sicklaön: *”Närheten till naturen värnas och främjas genom nya och förbättrade kopplingar till och mellan de sammanhängande naturområdena Ryssbergen, Nyckelviken och Nackareservatet. De gröna länkar som finns mellan Ryssbergens natur, Erstaviken, Kyrkviksparken och Djurgården utgör ett viktigt ekologiskt samband som stärks genom bevarandeåtgärder och gröna kompletteringar inom stråket, som bildar en grönskande koppling mellan de två noderna.”* Det låter mycket bra men vi frågar oss hur det ska kunna förverkligas samtidigt med den stora utbyggnad som planeras? Det gäller också ambitionen att motverka effekten av värmeöar *”genom att säkra förutsättningar för utrymme för träd och grönska i stadens och gaturummens utformning.”* Med den gällande planeringen tas värdefulla naturområden i anspråk. Mest uppenbart är Ryssbergen men även andra områden har eller planeras exploaterats, exempelvis vid Järla och Trolldalen på Henriksdalsberget. Dessa planer försvagar betydligt den gröna infrastrukturen på västra Sicklaön.

För östra Sicklaön sägs att förtätningen riktas till de lokala centrumen längs med Värmdövägen, huvudsakligen i anslutning till Ektorps centrum. Vidare sägs *”Möjligheter till ytterligare förtätning och komplettering av befintliga bostadsområden inom området kan övervägas, i första hand på redan ianspråktagen mark eller i centrala stråk.”* Det är ett bra förhållningssätt men det rimmar illa med den faktiska planeringen, t.ex. detaljplan Fasanvägen som innebär det motsatta, att ett lokalt grönområde exploateras för ett fåtal bostäder.

På markanvändningskartan visas ett sammanhängande grönområde från Henriksdalsberget via Svindersvik till Ryssbergen. Vi anser att hela detta område borde skyddas som naturreservat och att pågående detaljplanering i Trolldalen, *detaljplan Henriksdalsbacken*, avbryts.

Skuruparken visas som grönområde på markanvändningskartan och området finns med i uppdraget om mer skyddad natur i Nacka och är där föreslaget att skyddas genom naturvårdsavtal. Ett naturvårdsavtal skulle kunna innebära att Skuruparken får en skötselplan vilket vore mycket välkommet. Men Skuruparken har så stora natur, kultur, och friluftsvärden samt utgör en viktig länk i grönstrukturen mellan de två gröna kilarna, Tyrestakilen och Nacka-Värmdökilen, att det mest rimliga är att området skyddas som naturreservat. Det är ett långsiktigt skydd medan naturvårdsavtal ofta skrivs på 40 eller 50 år. Vi anser att det under rubriken *Ställningstagande* uttrycks att Skuruparken ska skyddas som naturreservat.

Kommentarer till lokala utvecklingsmöjligheter – Älta

I stora drag kan vi instämma i den framlagda inriktningen för Älta. Det är bra att busskopplingarna ska stärkas mot Sickla, Gullmarsplan och Tyresö. Likaså att det regionala cykelstråket får högre standard/breddning genom Älta samt att *”cykelkopplingar inom Älta, mot Tyresö samt till närliggande natur- och rekreationsområden förbättras.”*

I Älta finns också flera viktiga kopplingar till den regionala grönstrukturen som behöver förstärkas och det är bra att *”Regionala samband för rekreation och ädellöv inom Tyrestakilen beaktas och stärks mellan Erstavik och Nackareservatet.”*

Vad gäller Erstavik sägs under rubriken *Ställningstagande* följande: *”Kommunen säkerställer riksintresset för friluftsliv genom avtal med markägaren.”* Nacka kommun har avtal med Erstaviks fideikommiss om åtgärder för friluftslivet. Föreningarna anser att avtalet borde kompletteras med naturvårdsfrågor som skydd och naturvårdande skötsel av skogsområden genom naturvårdsavtal, biotopskydd och/eller naturreservat.

Kommentarer till lokala utvecklingsmöjligheter – Fisksätra och Saltsjöbaden

Vi hälsar givetvis med glädje att verksamhetsområde A7 – Igelbodatomterna - som fanns med i översiktsplanen för 2018 (men inte innan dess) nu åter planeras som naturmark. Det är vidare bra att område U1 (Gröna Dalen) som i den gamla översiktsplanen skulle utredas bl.a. med tanke på idrottsändamål, skola eller bostäder idag istället ingår i ett område som avses utvecklas som stadspark. Tillsammans bidrar dessa två områden till en viktig grön kil som förbinder Erstaviksområdet med Skogsö naturreservat.

I den nu gällande översiktsplanen fanns ett större arbetsplatsområde A6 Område vid Saltsjöbadsleden (Se fig 1)



Figur 1. Arbetsplatsområde A6 enligt 2018 års översiktsplan

Det är bra att tanken på att utfylla Österviks träsk, som tidigare var aktuell, nu inte längre finns med i den nya översiktsplanen. Men som framgår av figur 2 är de två nya verksamhetsområdena som föreslås i områden synnerligen problematiska.



Figur 2, Gungvikens och Fisksätra verksamhetsområden enligt det nu aktuella förslaget till översiktsplan. Giltig detaljplan för Fiskarhöjdens radhusområde visas även här-

För det första finns ingen ny trafiklösning för dessa två verksamhetsområden. Trafiken på Saltsjöbadsvägen till Österviks återvinningscentral är redan idag omfattande och störande för radhusen på Fiskarhöjden varav flera ligger ca 20 m från vägen. Dessutom är denna väg den enda cykelvägen från Fisksätra/Saltsjöbaden mot centrala Nacka vidare mot Stockholm.

Vad specifikt gäller planerna på ett verksamhetsområde vid Gungviken tycks ingen hänsyn ha tagits till områdets naturvärden. Verksamhetsområdet berör två av Skogsstyrelsen utpekade nyckelbiotoper. Se fig 3 och 4.



Figur 3. Avgränsning av Gungvikens verksamhetsområde enligt förslaget till översiktsplan.



Figur 4 . Samma område som ovan enligt Skogsstyrelsens karta över nyckelbiotoper .
<https://kartor.skogsstyrelsen.se/kartor/>



Figur 5. Fisksätra verksamhetsområde enligt förslaget till översiktsplan,

Den östra delen av det som pekats ut som Fisksätra verksamhetsområde består dels längst i öster av en bensinstation, dels av trafikplatsen. Som framgått av fig. 2 ovan finns utöver det en detaljplan för stora delar av området. Områden där man planerar för verksamheter består enligt den giltiga detaljplanen dels av "område för anläggning till skydd mot trafikbuller" (mörkgrönt) dels av rekreationsområde (ljusgrönt) och fungerar som när-grönområde för den sydvästra delen av Fiskarhöjden (Detaljplan S228).

Det är oförståeligt hur man på denna smala remsa avser pressa in verksamheter. På sid 19 i förslaget till översiktsplan skrivs att verksamhetsområden inte bör blandas med bostäder eller andra störningskänsliga verksamheter. Förslaget till Fisksätra verksamhetsområde är inte förenligt med detta.

Formalia

Översiktsplan 2050 omfattar drygt 100 sidor, rikt illustrerat med kartor. Dokumentet är svårläst med mycket liten textstorlek om varje uppslag läses i normal skärmstorlek. Textstorleken i beskrivningarna av varje kommunds lokala utvecklingsmöjligheter är ännu mindre och texten är helt oläslig i utskrift. Kartbilderna är också svårlästa och små med dålig upplösning vid förstoring och tydliga legendförklaringar saknas många gånger.

Dokumentet saknar helt referenser. I de flesta fall saknas också uppgifter om hur kartorna i dokumentet tagits fram, vilka underlag och metoder som använts. Detta försvårar bedömningen av samrådsdokumentet.

Sammanfattande synpunkter

- *Kommunens stärkta ambitioner för klimat och miljö bör tydligare präglade/framgå av översiktsplanen*
- *Ekologiskt särskilt känsliga områden, ESKO, måste skyddas från exploatering*
- *Svaga gröna samband behöver värnas och förstärkas*
- *"Tillgång till naturen" kräver en djupare analys med förslag på åtgärder för bristområden*
- *Befolkningsprognos som underlag för utbyggnadstakt och dimensionering av anläggningar saknas. Var befinner vi oss i den planerade utbyggnaden?*
- *Östlig förbindelse är inte förenlig med kommunens klimat- och miljömål*
- *Kommunen behöver aktivt arbeta för att minska de korta bilresorna och möjliggöra en övergång till övriga trafikslag*
- *MKB:n ger viktiga slutsatser*
- *Utbyggnadsplanerna i Boo behöver omprövas*

För Naturskyddsföreningen i Nacka

Ronny Fors

ordförande ronny.fors@naturskyddsforeningen.se

För Saltsjöbadens Naturskyddsförening

Guðrun Hubendick

ordförande guðrun.hubendick@naturskyddsforeningen.se

Kopia sänd till

Miljöenheten, Nacka kommun

miljoenheten@nacka.se

Kommunekolog Anna Herrström

anna.herrstrom@nacka.se

Kommunekolog Stella Malmgren

stella.malmgren@nacka.se

Kommunekolog Linda Silfverberg

linda.silfverberg@nacka.se